



แผนปฏิบัติการประจำปี

งบประมาณ พ.ศ.๒๕๕๔

คณะวิทยาศาสตร์ มหาวิทยาลัยแม่โจ้

งานนโยบาย แผนและประกันคุณภาพ

คณะวิทยาศาสตร์ มหาวิทยาลัยแม่โจ้

สารบัญ

	หน้า
ปรัชญา วิสัยทัศน์ ปณิธานและพันธกิจ	ก
วัตถุประสงค์	ข
โครงสร้างองค์กร	ค
แผนที่ยุทธศาสตร์คณะวิทยาศาสตร์ (Strategy Map)	ง
แผนยุทธศาสตร์การดำเนินงานเพื่อความเป็นเลิศ	จ
สรุปภาพรวมวิเคราะห์สภาพแวดล้อมภายใน	ฉ
สรุปภาพรวมวิเคราะห์สภาพแวดล้อมภายนอก	ช
แผนปฏิบัติการประจำปี 2553	
- ยุทธศาสตร์ ที่ 1 การผลิตบัณฑิตที่มีคุณภาพตามความต้องการของประเทศ	1
- ยุทธศาสตร์ ที่ 2 ความเป็นเลิศด้านการวิจัยและนวัตกรรม	7
- ยุทธศาสตร์ ที่ 3 การบูรณาการองค์ความรู้ที่เพิ่มศักยภาพและขีดสมรรถนะของชุมชน	10
- ยุทธศาสตร์ ที่ 4 การดำรงศิลปวัฒนธรรมและรักษาระบบนิเวศของทรัพยากรธรรมชาติ	13
- ยุทธศาสตร์ ที่ 5 พัฒนาระบบการบริหารจัดการที่มีประสิทธิภาพโดยยึดหลักธรรมาภิบาล	15

ภาคผนวก	18
การวิเคราะห์สภาพการณ์ SWOT Analysis	27
ประเด็นยุทธศาสตร์ เป้าประสงค์ กลยุทธ์ คณะวิทยาศาสตร์	33
แบบเสนอโครงการ (ข 002)	

ปรัชญา วิสัยทัศน์ ปณิธาน พันธกิจ วัตถุประสงค์ และแผนการดำเนินงานของคณะวิทยาศาสตร์

ปรัชญา

“มุ่งสร้างองค์ความรู้สู่ความเป็นสากลทางวิทยาศาสตร์และเทคโนโลยี
ด้วยการผลิตบัณฑิตที่ใฝ่รู้ ใฝ่งาน มีคุณธรรมและจริยธรรม
เพื่อเป็นรากฐานสู่การพัฒนาการเกษตรไทย”

วิสัยทัศน์

“เป็นหนึ่งในผู้นำด้านการผลิตบัณฑิตและสร้างองค์ความรู้ทางวิทยาศาสตร์และเทคโนโลยี เพื่อพัฒนาเกษตรไทยให้ยั่งยืน”

ปณิธาน

“จะผลิตบัณฑิตให้เป็นผู้ที่ก่อปรด้วย วิทยา จริยา และปัญญาด้านวิทยาศาสตร์
อันสามารถนำไปประยุกต์ให้เกิดประโยชน์สูงสุดต่อตนเองและประเทศชาติ
ส่งเสริมงานวิจัยด้านวิทยาศาสตร์เพื่อสร้างองค์ความรู้ที่เป็นประโยชน์ต่อการพัฒนาท้องถิ่นและประเทศชาติ”

พันธกิจ

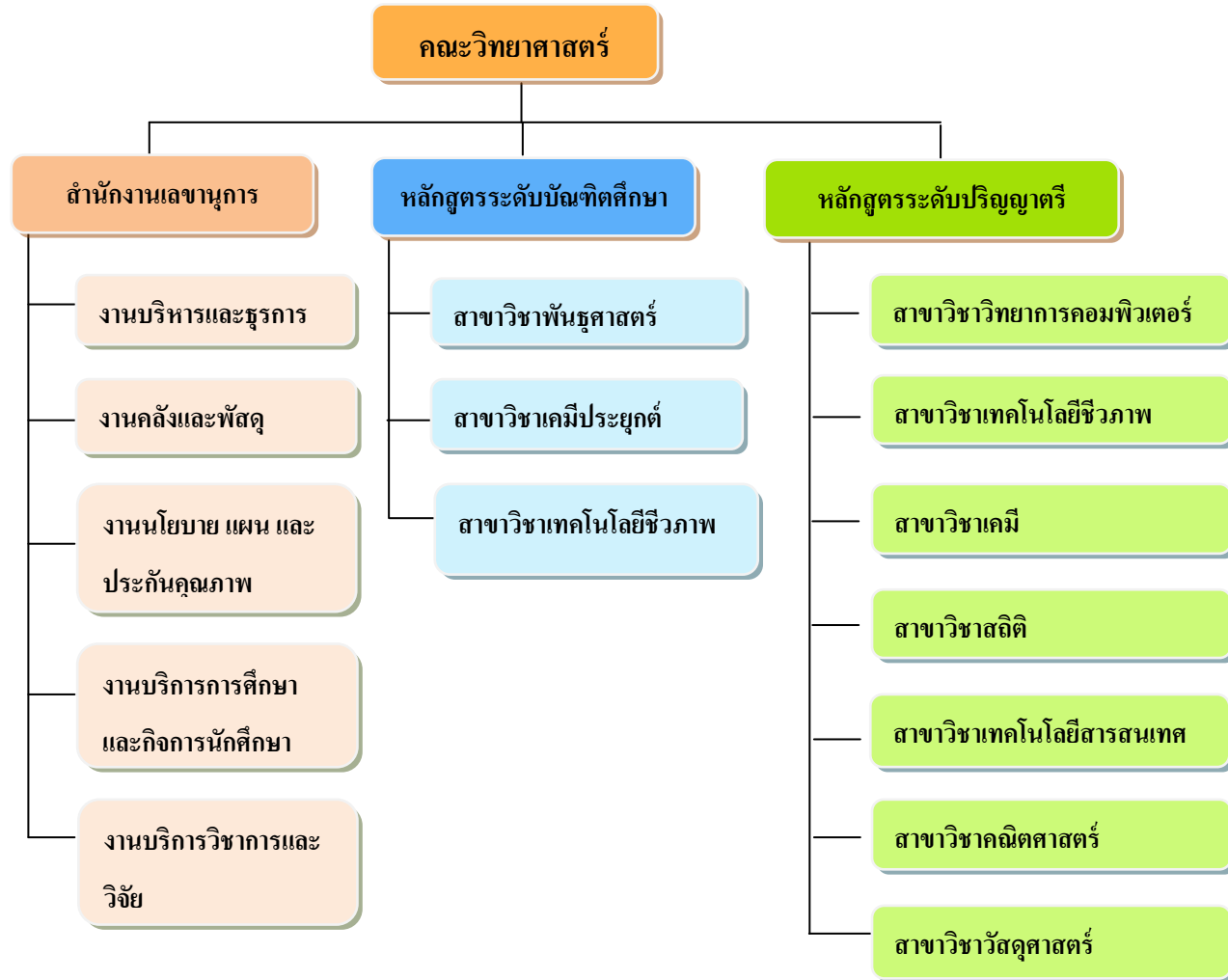
1. จัดการเรียนการสอนวิชาพื้นฐานและผลิตบัณฑิตคณะวิทยาศาสตร์ให้มีความรู้ทั้งทางทฤษฎี และปฏิบัติ
2. ดำเนินการวิจัยด้านวิทยาศาสตร์ โดยคำนึงถึงความรู้ และการประยุกต์ใช้ผสมผสานให้เกิดการพัฒนาท้องถิ่นและประเทศชาติ
3. เผยแพร่และบริการความรู้ด้านวิทยาศาสตร์แก่ชุมชน
4. ส่งเสริมและเข้าร่วมในกิจกรรมทำนุบำรุงศิลปวัฒนธรรมตามประเพณี
5. ส่งเสริมการดำเนินงานด้านการบริหารจัดการของคณะวิทยาศาสตร์ ให้มีประสิทธิภาพ

วัตถุประสงค์

เพื่อให้คณะสามารถดำเนินงานให้เป็นไปตามปรัชญา ปณิธาน วิสัยทัศน์ พันธกิจและสอดคล้องกับแผนพัฒนาการศึกษาระดับอุดมศึกษาของมหาวิทยาลัย คณะวิทยาศาสตร์จึงได้กำหนดวัตถุประสงค์ดังต่อไปนี้

1. เพื่อบริการสอนวิชาวิทยาศาสตร์พื้นฐานแก่นักศึกษาสาขาต่าง ๆ ของมหาวิทยาลัย
2. เพื่อผลิตบัณฑิต มหาบัณฑิต ที่มีคุณภาพในการศึกษา ค้นคว้า และพัฒนาศาสตร์ในสาขาวิชาทางด้านวิทยาศาสตร์และเทคโนโลยีให้มีความเป็นสากล
3. เพื่อให้การศึกษาและส่งเสริมการศึกษา อันจะนำไปสู่การผลิตบุคลากรที่มีความรู้ ความสามารถ ทักษะและคุณธรรม
4. เพื่อประยุกต์ใช้ศาสตร์ในสาขาวิชาทางด้านวิทยาศาสตร์และเทคโนโลยี สำหรับให้บริการแก่สาธารณชน เพื่อส่งเสริมคุณภาพชีวิตในสังคม และการพึ่งพาตนเองของประเทศ
5. เพื่ออนุรักษ์ ส่งเสริม เผยแพร่ และพัฒนา ตลอดจนทำนุบำรุงศิลปะ วัฒนธรรมและภูมิปัญญาท้องถิ่น
6. เพื่อบริหารจัดการทรัพยากรของคณะ โดยการใช้ทรัพยากรที่มีอยู่อย่างประหยัด เกิดประสิทธิภาพสูงสุดและนำทรัพยากรหมุนเวียนกลับมาใช้งานได้อย่างรู้คุณค่า

โครงสร้างองค์กร
แผนผังการแบ่งส่วนราชการ



สรุปภาพรวมวิเคราะห์สภาพแวดล้อมภายใน

จุดแข็ง

ด้านการจัดการเรียนการสอน

1. คณาจารย์มีคุณวุฒิและมีความเชี่ยวชาญในการจัดการเรียนการสอนทั้งวิชาพื้นฐานและวิชาเฉพาะทาง

ด้านการวิจัย

1. คณะมีการกำหนดจุดเน้น (Focus) และทิศทางงานวิจัยที่ชัดเจน สอดคล้องกับปรัชญาและวิสัยทัศน์ของมหาวิทยาลัย สามารถสร้างความแตกต่าง (differentiation) และสร้างพลังร่วม (synergy) ของสาขาวิชาต่างๆ ในคณะได้ และทำให้เกิดผลดี (positive impact) ต่อสังคมได้อย่างชัดเจน
2. คณาจารย์ได้รับทุนสนับสนุนงานวิจัยจากแหล่งทุนภายนอกเป็นจำนวนมาก
3. คณาจารย์รุ่นใหม่มีการตีพิมพ์ผลงานวิชาการเผยแพร่ในวารสารระดับนานาชาติจำนวนมาก

ด้านการบริการวิชาการ

1. คณะมีศักยภาพในการบูรณาการการบริการวิชาการและงานวิจัย ที่สามารถทำประโยชน์ให้กับชุมชนได้อย่างเป็นรูปธรรมและสร้างชื่อเสียงให้กับมหาวิทยาลัยได้ดี
2. คณะวิทยาศาสตร์มีความร่วมมือทางด้านวิชาการกับหน่วยงานภายในและภายนอกมหาวิทยาลัยอย่างกว้างขวางในการส่งเสริมและสนับสนุนให้การบริการวิชาการเป็นภารกิจที่ต่อเนื่องและเข้มแข็ง

ด้านการทำนุบำรุงศิลปวัฒนธรรม

1. คณะมีการพัฒนาองค์ความรู้ ภูมิปัญญาไทยหรือภูมิปัญญาท้องถิ่นเข้ากับภารกิจด้านการวิจัย โดยได้จัดทำโครงการเพื่อให้ทุนวิจัยเพื่อใช้วิทยาศาสตร์และเทคโนโลยี เพื่อฟื้นฟูศิลปวัฒนธรรมและสิ่งแวดล้อม และโครงการให้ทุนเพื่อส่งเสริมการวิจัยพัฒนาต่อขอคณาจารย์ท้องถิ่นและเทคโนโลยีชาวบ้าน

ด้านการบริหารจัดการ

1. ผู้บริหารมีความมุ่งมั่นในการพัฒนาองค์กรอย่างต่อเนื่อง

ด้านการประกันคุณภาพการศึกษา

1. มีเครือข่ายการแลกเปลี่ยนเรียนรู้ด้านการประกันคุณภาพการศึกษาระหว่างสถาบัน และมีกิจกรรมร่วมกัน

จุดอ่อน

ด้านการจัดการเรียนการสอน

1. ภาระงานสอนมาก เนื่องจากคณะวิทยาศาสตร์ มีภารกิจในการผลิตบัณฑิตทางวิทยาศาสตร์ในสาขาวิชาต่างๆ และบริการวิชาพื้นฐานแก่ทุกสาขาวิชาในมหาวิทยาลัย
2. ห้องเรียนและห้องปฏิบัติการทางวิทยาศาสตร์และคอมพิวเตอร์ไม่เพียงพอสำหรับนักศึกษา
3. นักศึกษาขาดความกระตือรือร้นในการศึกษาหาความรู้ และขาดทักษะการเรียนรู้ด้วยตนเอง

ด้านการวิจัย

1. มีการใช้ประโยชน์จากงานวิจัยค่อนข้างน้อยและยังไม่เป็นรูปธรรม
2. จำนวนนักวิจัยน้อยและงานวิจัยยังกระจุกตัวที่อาจารย์บางท่าน อีกทั้งยังรับภาระงานสอนมากทำให้ไม่มีเวลาทำงานวิจัย
3. การวิจัยเชิงพาณิชย์หรือเชิงนวัตกรรมยังมีจำนวนน้อยทำให้การขึ้นทะเบียนทรัพย์สินทางปัญญาไม่เป็นตามที่คาดหวัง
4. ฐานข้อมูลนักวิจัยของคณะยังไม่สมบูรณ์

ด้านการบริการวิชาการ

1. คณาจารย์ที่ทำงานด้านการบริการวิชาการเป็นเฉพาะกลุ่มเท่านั้น ดังนั้นภารกิจและหน้าที่จึงเกิดการกระจุก
2. ขาดช่องทางการประชาสัมพันธ์ด้านการบริการวิชาการสู่สังคม
3. ขาดการเชื่อมโยงและขาดหลักฐานการบูรณาการการบริการวิชาการเข้าสู่การเรียนการสอนและงานวิจัยอย่างเป็นรูปธรรม
4. บุคลากรผู้ทำหน้าที่รับผิดชอบแหล่งเรียนรู้ต่างๆของคณะวิทยาศาสตร์ มีความรู้ ความสามารถไม่เพียงพอในการอธิบายหรือสื่อสารทางด้านวิทยาศาสตร์ให้แก่ผู้รับบริการ

ด้านการทำนุบำรุงศิลปวัฒนธรรม

1. บุคลากรมีส่วนร่วมในการเข้าร่วม โครงการน้อย

ด้านการบริหารจัดการ

1. ฐานข้อมูลครุภัณฑ์ยังไม่ครอบคลุม ทำให้การบริหารครุภัณฑ์เป็นไปได้ยาก
2. ขาดงบประมาณในการซ่อมบำรุงเครื่องมือวิทยาศาสตร์และครุภัณฑ์ เนื่องจากคณะวิทยาศาสตร์ มีครุภัณฑ์และอุปกรณ์ราคาแพง มีค่าซ่อมบำรุงค่อนข้างสูงและมีปัจจัยเสี่ยงสูงในการใช้เพื่อการเรียนการสอนและการวิจัย จึงจำเป็นต้องมีงบประมาณจำนวนมากรองรับและมีระบบการจัดการความเสี่ยงที่ดี นอกจากนี้ยังต้องมีมาตรการในการสร้างรายได้ให้เกิดขึ้นเพื่อนำมาเป็นงบประมาณซ่อมบำรุง

ด้านการประกันคุณภาพการศึกษา

1. การจัดเก็บรวบรวมข้อมูลเพื่อการประกันคุณภาพยังไม่ครบถ้วนและไม่เป็นระบบ

สรุปภาพรวมวิเคราะห์สภาพแวดล้อมภายนอก

โอกาส

ด้านการจัดการเรียนการสอน

1. นโยบายรัฐบาลให้การสนับสนุนการผลิตบัณฑิตด้านวิทยาศาสตร์ในอัตราที่เพิ่มขึ้น
2. นโยบายมหาวิทยาลัยแม่โจ้ สนับสนุนการผลิตบัณฑิตทางการเกษตร เป็นโอกาสของคณะในการสนับสนุนการเรียนการสอนและการดำเนินงานที่ต้องใช้วิทยาศาสตร์สาขาต่าง ๆ เป็นพื้นฐาน

ด้านการวิจัย

1. รัฐบาลมีนโยบายผลิตกำลังคนทางด้านวิทยาศาสตร์และเทคโนโลยีมากขึ้น ทำให้มีโอกาสได้รับทุนวิจัยมากขึ้น
2. การขอกำหนดตำแหน่งทางวิชาการต้องใช้ผลงานวิจัย จึงเป็นปัจจัยให้อาจารย์จะต้องทำงานวิจัย การประเมินภาระงานของอาจารย์ต้องมีการทำวิจัยไม่น้อยกว่า 4 ชั่วโมงทำการ/สัปดาห์
3. ความก้าวหน้าทางเทคโนโลยีทำให้บุคลากรพัฒนางานวิจัยให้ทันสมัย
4. มีแหล่งทุนที่สนับสนุนการวิจัยจากภายนอกหลากหลาย

ด้านการบริการวิชาการ

1. หน่วยงานภายนอกมีโครงการ กิจกรรมและงบประมาณสนับสนุน ที่ต้องอาศัยการดำเนินโครงการ โดยมหาวิทยาลัยในส่วนภูมิภาคเพื่อการกระจายการดำเนินงาน เช่น งาน สัปดาห์วิทยาศาสตร์แห่งชาติ การจัดอบรมครูวิทยาศาสตร์ฯ
2. คณะวิทยาศาสตร์ มหาวิทยาลัยแม่โจ้ ในฐานะเป็นมหาวิทยาลัยส่วนภูมิภาคที่ตั้งอยู่ในท้องถิ่น จึงมีความผูกพันกับชุมชนสูง ทำให้โรงเรียน และชุมชน สามารถมาขอความร่วมมือ ด้านบริการวิชาการ ได้ตลอดทั้งปี เพราะมีความสะดวกและเข้าถึงได้ง่าย

อุปสรรค

ด้านการเรียนการสอน

1. สภาพสังคมปัจจุบัน มีการแข่งขันนักเรียนเข้ามาเป็นนักศึกษา ทำให้คณะมีจำนวนรับนักศึกษาต่ำกว่าเป้าหมาย และอาจได้รับนักศึกษาที่มีความรู้พื้นฐานทางวิทยาศาสตร์ค่อนข้างต่ำ ทำให้คณะสูญเสียงบประมาณ กำลังคนและเวลา ในการพัฒนานักศึกษาให้มีความรู้ด้านวิทยาศาสตร์เพิ่มขึ้น

ด้านการวิจัย

1. งบประมาณการวิจัยของประเทศที่ลดลงทำให้ต้องแข่งขันกับหน่วยงานอื่นๆ
2. ความก้าวหน้าทางเทคโนโลยีทางด้านวิทยาศาสตร์ที่เปลี่ยนแปลงอย่างรวดเร็ว ส่งผลกระทบต่อการทำงานวิจัยทางวิทยาศาสตร์ ที่ต้องอาศัยเครื่องมือที่ทันสมัย มีลักษณะเฉพาะและมีราคาสูง

ด้านการบริหารจัดการ

1. นโยบาย กฏระเบียบมีแบบแผนและการดำเนินงานเป็นลำดับขั้น ทำให้การดำเนินงานค่อนข้างล่าช้า

ด้านการประกันคุณภาพการศึกษา

1. สกอ. เผยแพร่และจัดส่งคู่มือการประเมินการประกันคุณภาพการศึกษาล่าช้า ทำให้การเก็บข้อมูลไม่ครบถ้วนและทันตามกำหนดระยะเวลา ส่งผลต่อผลการประเมินการประกันคุณภาพการศึกษาของคณะ

การวิเคราะห์สภาพการณ์ SWOT Analysis

วิเคราะห์สภาพแวดล้อมภายใน

ภารกิจด้าน	จุดแข็ง
การจัดการเรียนการสอน	<p>1. คณาจารย์มีความเชี่ยวชาญในการจัดการเรียนการสอนทั้งวิชาพื้นฐานและวิชาเฉพาะทาง คณะวิทยาศาสตร์มีภารกิจในการดำเนินการเรียนการสอนวิชาพื้นฐานแก่ทุกคณะ/สาขาวิชาบุคลากรมีความชำนาญในการจัดการศึกษาวิชาพื้นฐาน นอกจากนั้นยังมีบุคลากรที่มีความเชี่ยวชาญเฉพาะทางสูงโดยที่มีอาจารย์ที่สำเร็จการศึกษาระดับปริญญาเอกคิดเป็นร้อยละ 40.95 ของคณาจารย์ทั้งหมด บางสาขาวิชามีจำนวนถึงร้อยละ 60 และคาดว่าในภาพรวมจะมีจำนวนเฉลี่ยถึงร้อยละ 50 ภายในระยะเวลาไม่เกิน 3 ปีตามแผนพัฒนาบุคลากร ในด้านสื่อการสอนและระบบโสตทัศนูปกรณ์นั้น คณะวิทยาศาสตร์มีระบบคอมพิวเตอร์และเครื่องฉายภาพในห้องบรรยายและห้องปฏิบัติการครบถ้วน ส่วนสื่อการสอนในระบบอิเล็กทรอนิกส์นั้นถึงแม้จะยังมีน้อยแต่คณะฯ มีนโยบายที่จะส่งเสริมและพัฒนาสื่อการสอนให้มีปริมาณมากขึ้นในแผนระยะสั้น เพื่อตอบสนองภารกิจด้านการสอนตั้งแต่วิชาพื้นฐานเชื่อมโยงถึงวิชาเฉพาะทาง</p> <p>2. นักศึกษามีความร่วมมือ ร่วมแรงร่วมใจเพื่อคณะ จุดเด่นของนักศึกษามหาวิทยาลัยแม่โจ้ คือการมีความร่วมมือร่วมใจกันทำกิจกรรมเพื่อสถาบันโดยรวม ทั้งกิจกรรมด้านพัฒนานักศึกษาและกิจกรรมด้านบำเพ็ญประโยชน์ ดังนั้นนักศึกษาคณะวิทยาศาสตร์สามารถนำจุดเด่นนี้มาจัดกิจกรรมและเข้าร่วมกิจกรรมเพื่อส่วนรวมของคณะได้เป็นอย่างดี ทั้งนี้กิจกรรมพัฒนานักศึกษาที่จัดขึ้นสำหรับปี 1 และปี 4 มีนักศึกษาเข้าร่วมเกือบร้อยละ 100 ส่วนกิจกรรมสำหรับปี 2 และ 3 ก็มีอย่างหลากหลายให้นักศึกษาเลือกได้ ในภาพรวมนักศึกษาคณะวิทยาศาสตร์เข้าร่วมโครงการ/กิจกรรมพัฒนานักศึกษาไม่น้อยกว่าร้อยละ 92 ของนักศึกษาทั้งหมด (ไม่นับหัวซ้ำ)</p>
การวิจัย	<p>1. มีการจัดสรรงบประมาณเพื่อการวิจัย และการส่งเสริมนักวิจัย คณะกรรมการวิจัยและพัฒนา ดำเนินการกำหนดนโยบายและทิศทางการวิจัย ทุกปีจะมีการส่งเสริมให้นักวิจัยใหม่ได้รับทุนสนับสนุนการวิจัยขนาดเล็กจากงบประมาณเงินรายได้ของคณะเอง มีการสนับสนุนให้คณาจารย์ขอรับทุนสนับสนุนการวิจัยจากหน่วยงานภายนอก จนถึงการสนับสนุนการตีพิมพ์ เผยแพร่ผลงานวิจัยอย่างต่อเนื่อง ปีการศึกษา 2552 มีจำนวนคณาจารย์ได้รับทุนวิจัยจำนวนร้อยละ 76.47 ของคณาจารย์ทั้งหมด จำนวนเงินทุนวิจัยเฉลี่ยปีละประมาณ 176,534.94 บาทต่อจำนวนคณาจารย์ทั้งหมด เป็นจำนวนที่สูงกว่ามาตรฐานและมีแนวโน้มจะสูงขึ้น โดยลำดับ</p>

ภารกิจด้าน	จุดแข็ง
	<ol style="list-style-type: none"> 2. คณะมีการกำหนดจุดเน้น (focus) และทิศทางงานวิจัยที่ชัดเจน สอดคล้องกับปรัชญาและวิสัยทัศน์ของมหาวิทยาลัยที่มุ่งเน้นการพัฒนาการเกษตรไทย สามารถสร้างความแตกต่าง (differentiation) และสร้างพลังร่วม (synergy) ของสาขาวิชาต่างๆ ในคณะได้ และทำให้เกิดผลกระทบทางบวก (positive impact) ต่อสังคมได้อย่างชัดเจน 3. มีการเชิญวิทยากรที่มีผลงานวิจัยดีเด่นประจำปี 4. คณาจารย์มีการตีพิมพ์ผลงานวิจัยในวารสารวิชาการระดับนานาชาติเป็นจำนวนมาก 5. คณาจารย์ได้รับทุนสนับสนุนงานวิจัยจากแหล่งทุนภายนอกเป็นจำนวนมาก 6. คณาจารย์รุ่นใหม่มีการตีพิมพ์ผลงานวิชาการเผยแพร่ในวารสารระดับนานาชาติจำนวนมาก 7. อาจารย์ที่ทำวิจัยยังอยู่ในกลุ่มอายุน้อย จึงยังโอกาสสร้างผลงานให้กับคณะฯ 8. คณาจารย์รุ่นใหม่มีการตีพิมพ์ผลงานวิชาการเผยแพร่ในวารสารระดับนานาชาติจำนวนมาก 9. นโยบายส่งเสริมให้ตีพิมพ์ผลงานด้วยการจ่ายค่าตอบแทน
การบริการวิชาการ	<ol style="list-style-type: none"> 1. มีการบูรณาการการบริการวิชาการและวิจัย คณะวิทยาศาสตร์ มีศักยภาพในการบูรณาการการบริการวิชาการและงานวิจัย ที่สามารถทำประโยชน์ให้กับชุมชนได้อย่างเป็นรูปธรรมและสร้างชื่อเสียงให้กับมหาวิทยาลัยได้ดี 2. คณาจารย์ประจำคณะวิทยาศาสตร์มีความสามารถเฉพาะทางได้หลากหลายจึงมีการบริการวิชาการที่ตอบโจทย์ได้หลากหลายรูปแบบทั้งทางด้านผู้ทรงคุณวุฒิในการอ่านตำแหน่งวิชาการ การให้บริการวิชาการเชิงปฏิบัติการแก่ชุมชนและการจัดค่ายแก่กลุ่มนักเรียนและครูทางด้านวิทยาศาสตร์ คณิตศาสตร์และเทคโนโลยี 3. ได้จัดการบริการวิชาการในลักษณะของกิจกรรมค่ายในรูปแบบการบูรณาการภูมิปัญญาท้องถิ่นกับวิทยาศาสตร์ และมีการเชื่อมโยงองค์ความรู้ให้มีความยั่งยืนและวิวัฒนาการสู่อนาคต 4. คณะวิทยาศาสตร์มีความร่วมมือทางด้านวิชาการกับหน่วยงานภายในและภายนอกมหาวิทยาลัยอย่างกว้างขวางในการส่งเสริมและสนับสนุนให้การบริการวิชาการเป็นภารกิจที่ต่อเนื่องและเข้มแข็ง 5. คณะวิทยาศาสตร์มีแหล่งเรียนรู้ที่สามารถให้บริการได้อย่างรวดเร็ว ตลอดเวลาและหลากหลาย 6. นักศึกษาของคณะวิทยาศาสตร์ให้ความสนใจในการจัดค่ายหรือจัดกิจกรรมของการบริการวิชาการเป็นจำนวนมาก ดังนั้นน่าจะมีการสนับสนุนและพัฒนาองค์ความรู้ทางด้านวิชาการมากยิ่งขึ้น เพื่อให้มีความแม่นยำและถูกต้องในการบริการวิชาการ และเพื่อเป็นที่ยอมรับของผู้รับบริการ

ภารกิจด้าน	จุดแข็ง
	<p>7. บุคลากรที่มีหน้าที่รับผิดชอบในการดำเนินงานด้านบริการวิชาการมีประสบการณ์ และความชำนาญสูง ดังนั้นกระบวนการทำงานจึงเป็นไปอย่างรวดเร็ว รวดเร็ว และมีประสิทธิภาพสูง</p> <p>8. คณะทำงานสามารถรับมืองานที่มีความกระชั้นชิดได้ดี เนื่องจากมีประสบการณ์และความชำนาญในการดำเนินงานสูง</p>
<p>การทำนุบำรุงศิลปวัฒนธรรม</p>	<p>1. มีการพัฒนาองค์ความรู้ ภูมิปัญญาไทย หรือภูมิปัญญาท้องถิ่น คณะวิทยาศาสตร์ มีการพัฒนาองค์ความรู้ ภูมิปัญญาไทย หรือภูมิปัญญาท้องถิ่นเข้ากับการศึกษาด้านการวิจัย โดยในปีงบประมาณ 2552 ได้จัดทำโครงการเพื่อให้ทุนวิจัยเพื่อใช้วิทยาศาสตร์และเทคโนโลยี เพื่อฟื้นฟูศิลปวัฒนธรรมและสิ่งแวดล้อม และโครงการให้ทุนเพื่อส่งเสริมการวิจัยพัฒนาต่อขอคณบดี ภูมิปัญญาท้องถิ่นและเทคโนโลยีชาวบ้าน และในปีงบประมาณ 2553 ได้จัดสรรทุนวิจัยเพื่อส่งเสริมการวิจัยต่อขอคณบดี ภูมิปัญญาท้องถิ่นและเทคโนโลยีชาวบ้าน</p> <ul style="list-style-type: none"> - มีฐานข้อมูล ของภูมิปัญญาท้องถิ่น หรือศิลปวัฒนธรรมผ่านเว็บไซต์ - มีการอนุรักษ์ประเพณีไทยตามเทศกาล - มีการเชิดชู ยกย่องผู้อนุรักษ์ศิลปวัฒนธรรม
<p>การบริหารจัดการ</p>	<p>1. การกำหนดแผนการบริหารที่ชัดเจน คณะวิทยาศาสตร์ ได้จัดทำแผนกลยุทธ์และแผนปฏิบัติการประจำปี ที่สอดคล้องกับแผนกลยุทธ์ของมหาวิทยาลัย สอดรับกับแผนพัฒนาเศรษฐกิจและสังคมฉบับที่ 10 (2550 -2554) และถ่ายทอดเป็นแผนปฏิบัติการประจำปีอย่างเป็นรูปธรรม จากการระดมความคิดจากบุคลากรทั้งคณะ และได้ดำเนินงานตามแผนอย่างครบถ้วน</p> <p>2. ผู้บริหารมีความมุ่งมั่นในการพัฒนาองค์กรอย่างต่อเนื่อง</p> <p>3. บุคลากรส่วนใหญ่มีจิตรักองค์กร จึงทำให้ทุ่มเทเพื่อการทำงานของตนเอง</p> <p>4. บัณฑิตพื้นฐานด้านอาคารสถานที่ คณะวิทยาศาสตร์ มีอาคารเรียนหลังใหม่ที่จะสามารถขยายงานใหม่ได้คล่องตัวขึ้น สามารถจัดห้องเรียน/ห้องสัมมนาเพิ่มขึ้นสำหรับนักศึกษาปีสุดท้ายและนักศึกษาในระดับบัณฑิตศึกษา</p>

ภารกิจด้าน	จุดแข็ง
การประกันคุณภาพการศึกษา	<p>1. มีการสร้างเครือข่ายการแลกเปลี่ยนเรียนรู้ด้านการประกันคุณภาพการศึกษาระหว่างสถาบัน และมีกิจกรรมร่วมกัน</p> <p>ในปีการศึกษา 2553 นี้คณะฯ มีการบันทึกความร่วมมือเพื่อสร้างเครือข่ายด้านประกันคุณภาพการศึกษา ระหว่างหน่วยงานภายในกับคณะบริหารธุรกิจ คณะสถาปัตยกรรมศาสตร์และการออกแบบสิ่งแวดล้อม คณะพัฒนาการท่องเที่ยว คณะเศรษฐศาสตร์ คณะศิลปศาสตร์ คณะผลิตกรรมการเกษตร คณะวิศวกรรมและอุตสาหกรรมเกษตร คณะสารสนเทศและการสื่อสาร คณะสัตวศาสตร์และเทคโนโลยี วิทยาลัยบริหารศาสตร์ และคณะเทคโนโลยีการประมงและทรัพยากรทางน้ำ มหาวิทยาลัยแม่โจ้ และกับหน่วยงานภายนอก กับคณะวิทยาศาสตร์ มหาวิทยาลัยเชียงใหม่ คณะวิทยาศาสตร์ มหาวิทยาลัยศรีนครินทรวิโรฒ และคณะวิทยาศาสตร์และเทคโนโลยี มหาวิทยาลัยราชภัฏเชียงใหม่ ในการสร้างเครือข่ายด้านการประกันคุณภาพการศึกษา</p>

ภารกิจด้าน	จุดอ่อน
การจัดการเรียนการสอน	<p>1. ภาระงานสอนมาก</p> <p>เนื่องคณะวิทยาศาสตร์ มีภารกิจในการผลิตบัณฑิตทางวิทยาศาสตร์ในสาขาวิชาต่างๆ และบริการวิชาพื้นฐานแก่ทุกสาขาวิชาในมหาวิทยาลัย รายวิชาของคณะวิทยาศาสตร์เป็นวิชาปฏิบัติการจำนวนมาก จึงทำให้คณาจารย์มีภาระงานสอนค่อนข้างมาก ถึงแม้ในภาพรวมทั้งคณะปริมาณงานสอนของคณาจารย์ต่อจำนวนนักศึกษาเต็มเวลาใกล้เคียงกับเกณฑ์มาตรฐานที่กำหนดให้ 1 ต่อ 20 แต่อย่างไรก็ตามบางสาขาวิชามีภาระงานสอนสูงถึง 1 ต่อ 30 เนื่องจากปัญหาการขาดแคลนบุคลากร</p> <p>2. อาจารย์ไม่เข้าร่วมการอบรมการจัดการเรียนรู้ผู้เรียนเป็นสำคัญ</p> <p>3. ห้องเรียนและห้องปฏิบัติการทางวิทยาศาสตร์และคอมพิวเตอร์ไม่เพียงพอสำหรับนักศึกษา</p> <p>4. รายรับจากค่าหน่วยกิตไม่เพิ่มขึ้นอย่างสอดคล้องกับรายจ่ายในการจัดการเรียนการสอน</p>

ภารกิจด้าน	จุดอ่อน
	5. นักศึกษาขาดความกระตือรือร้นในการศึกษาหาความรู้ 6. นักศึกษาขาดทักษะการเรียนรู้ด้วยตนเอง
การวิจัย	1. มีการใช้ประโยชน์จากงานวิจัยก่อนข้างน้อยและยังไม่เป็นรูปธรรม 2. จำนวนนักวิจัยยังน้อยอยู่ อีกทั้งยังรับภาระงานสอนมากทำให้ไม่มีเวลาทำงานวิจัย 3. บทความวิจัยในวารสารนานาชาติยังมีจำนวนไม่มาก และการเขียนบทความยังกระจุกตัวที่อาจารย์บางท่าน ซึ่งหากเกิดการย้ายที่ทำงานของอาจารย์เหล่านั้นอาจจะกระทบต่อจำนวนบทความทางวิชาการ 4. การวิจัยเชิงพาณิชย์หรือเชิงนวัตกรรมยังมีจำนวนน้อยทำให้การขึ้นทะเบียนทรัพย์สินทางปัญญาไม่เป็นตามที่คาดหวัง 5. งบประมาณเรื่องครุภัณฑ์วิทยาศาสตร์ยังไม่เพียงพอต่อการเรียนการสอนและการวิจัย 6. งานวิจัยสถาบันและการวิจัยในชั้นเรียนมีน้อย 7. การเข้าถึงฐานข้อมูลงานวิจัยด้านวิทยาศาสตร์และเทคโนโลยี ระดับนานาชาติมีน้อย 8. ข้อมูลนักวิจัยของคณะยังไม่สมบูรณ์
การบริการวิชาการ	1. คณะทำงานด้านการบริการวิชาการมีบางกลุ่มเท่านั้น ดังนั้นภารกิจและหน้าที่จึงกระจุกอยู่บางรายบุคคล ความร่วมมือของบุคลากร 2. ขาดช่องทางการประชาสัมพันธ์ในการติดต่อสื่อสารแบบกระตือรือร้นในลักษณะของ online และไม่มีฐานข้อมูลในการให้บริการวิชาการของคณะวิทยาศาสตร์ 3. ขาดการเชื่อมโยงและหลักฐานการ บูรณาการการบริการวิชาการเข้าสู่การเรียนการสอนและงานวิจัยอย่างเป็นรูปธรรม 4. คณาจารย์บางส่วนไม่เล็งเห็นความสำคัญและขาดความรู้ความสามารถในการเสาะแสวงหาแหล่งทุนในบริการวิชาการจากหน่วยงานภายนอก 5. ขาดกลไกสนับสนุนและส่งเสริมการบริการวิชาการอย่างชัดเจนให้แก่คณาจารย์ บุคลากรของคณะวิทยาศาสตร์ รวมทั้งนักศึกษาช่วยงาน อย่างต่อเนื่องและสม่ำเสมอ 6. บุคลากรผู้มีหน้าที่รับผิดชอบแหล่งเรียนรู้ต่างๆของคณะวิทยาศาสตร์ มีความรู้ ความสามารถไม่เพียงพอในการอธิบายหรือสื่อสารทางด้านวิทยาศาสตร์ให้แก่ผู้รับบริการ ดังนั้นจึงต้องมีโครงการรองรับในการพัฒนาตนเองในสัมมนาเชิงปฏิบัติการเพื่อนำไปสู่การพัฒนาองค์ความรู้ สร้าง

ภารกิจด้าน	จุดอ่อน
	ความถูกต้องและแม่นยำทางด้านวิชาการ และนำไปสู่ความมั่นใจในการสื่อสารทางด้านวิชาการ
การทำนุบำรุงศิลปวัฒนธรรม	1. บุคลากรขาดการร่วมมือในการเข้าร่วมโครงการ
การบริหารจัดการ	<p>1. การบริหารวัสดุ และครุภัณฑ์</p> <p>เนื่องจากคณะวิทยาศาสตร์ มีจำนวนครุภัณฑ์เป็นจำนวนมากและกระจายตามหน่วยงาน/สาขาวิชา ดังนั้นการสำรวจรวบรวมข้อมูลการใช้งานที่แท้จริงของแต่ละชิ้นจึงทำได้ยากและอาจไม่สอดคล้องกับการใช้งานจริง ทำให้การตัดสินใจตั้งงบประมาณซื้อครุภัณฑ์ใหม่จึงไม่สอดคล้องกับภาวะการใช้งานของครุภัณฑ์ที่มีอยู่ แต่ขึ้นอยู่กับความต้องการของแต่ละหน่วยงาน และไม่สอดคล้องกับการเปิดหลักสูตรใหม่และตามความจำเป็นเท่าที่ควร อย่างไรก็ตามแต่ละหน่วยงานก็มีการดูแลครุภัณฑ์ที่อยู่ในความรับผิดชอบเป็นอย่างดีและมีแนวทางการให้บริการแก่หน่วยงานอื่นเพื่อการใช้ทรัพยากรร่วมกัน</p> <p>2. การประเมินประสิทธิภาพการดำเนินงาน</p> <p>ในการประเมินประสิทธิภาพการดำเนินงานของคณะ จนถึงบุคลากรแต่ละราย ยังไม่สามารถทำได้อย่างทั่วถึง เนื่องจากยังไม่สามารถกำหนดระบบฐานข้อมูลที่เหมาะสมและไม่สามารถกำหนดเกณฑ์มาตรฐานสำหรับการประเมินได้ แต่ก็มีมีการประเมินผลการดำเนินงานเฉพาะส่วนที่เป็นความพึงพอใจต่างๆ เช่น ผลงานของผู้บริหาร การบริการส่วนรวม เป็นต้น</p>
การประกันคุณภาพการศึกษา	<p>1. ไม่สามารถเก็บรวบรวมข้อมูลได้ครบถ้วน บางหน่วยงานขาดการบันทึก และเก็บหลักฐาน</p> <p>2. ขาดระบบการพัฒนาจัดเก็บข้อมูลในรูปแบบอิเล็กทรอนิกส์</p>

วิเคราะห์สภาพแวดล้อมภายนอก

ภารกิจด้าน	โอกาส
การจัดการเรียนการสอน	<ol style="list-style-type: none"> 1. ความต้องการของสังคมและการสนับสนุนของรัฐ ความต้องการของสังคมยุคใหม่ยังคงเป็นการเรียนสายวิทยาศาสตร์แต่เป็นด้านการประยุกต์ แต่อย่างไรก็ตามเป็นที่ทราบกันดีในกลุ่มนักวิชาการว่าการศึกษาเชิงลึกทางวิทยาศาสตร์ เป็นพื้นฐานการพัฒนากำลังคนของชาติ ในกรณีนี้รัฐบาลมีนโยบายส่งเสริมการศึกษาด้านวิทยาศาสตร์มากขึ้น โดยกำหนดให้มหาวิทยาลัยต้องเพิ่มอัตราส่วนนักศึกษาสายวิทยาศาสตร์ 2. มีจุดเน้นทางการเกษตร มหาวิทยาลัยแม่โจ้ มีปรัชญาและเป้าหมายเน้นทางการเกษตรเป็นรากฐาน ดังนั้นคณะวิทยาศาสตร์จึงมีโอกาสที่จะรองรับ สนับสนุน การเรียนการสอนและการดำเนินงานที่ต้องใช้วิทยาศาสตร์สาขาต่างๆ เป็นพื้นฐาน และสามารถร่วมวิจัยเชิงบูรณาการได้ 3. องค์กรต่างๆ ทั้งภายในและต่างประเทศ มีการแสวงหาความร่วมมือทางวิชาการและ โดยมีเงินทุนสนับสนุนการดำเนินกิจกรรม
การวิจัย	<ol style="list-style-type: none"> 1. รัฐบาลมีนโยบายผลิตกำลังคนทางด้านวิทยาศาสตร์และเทคโนโลยีมากขึ้น ทำให้มีโอกาสได้รับทุนวิจัยมากขึ้น 2. การขอกำหนดตำแหน่งทางวิชาการต้องใช้ผลงานวิจัย จึงเป็นปัจจัยให้อาจารย์จะต้องทำงานวิจัย การประเมินภาระงานของอาจารย์ต้องมีการทำวิจัยไม่น้อยกว่า 4 ชั่วโมงทำการ/สัปดาห์ 3. การประเมินภาระงานของอาจารย์ต้องมีการทำวิจัยไม่น้อยกว่า 4 ชั่วโมงทำการ/สัปดาห์ 4. ความก้าวหน้าทางเทคโนโลยีทำให้บุคลากรพัฒนางานวิจัยให้ทันสมัย 5. จำนวนแหล่งทุนที่สนับสนุนการวิจัยจากภายนอกมีหลายแหล่งทุน
การบริการวิชาการ	<ol style="list-style-type: none"> 1. ได้จัดงานสัปดาห์วิทยาศาสตร์ฯ ภายต่าง ๆ สำหรับนักเรียนทุกระดับ จัดอบรมครูฯ 2. เพิ่มช่องกรกรอกข้อมูลของรายงานผลการเรียนการสอนของ มคอ.5 ในด้านการบูรณาการทางการเรียนการสอนและงานวิจัย กับการบริการ

ภารกิจด้าน	โอกาส
	<p>วิชาการ</p> <p>3. คณะวิทยาศาสตร์ มหาวิทยาลัยแม่โจ้ ในฐานะเป็นมหาวิทยาลัยส่วนภูมิภาคที่ตั้งอยู่ในท้องถิ่น จึงมีความผูกพันกับชุมชนสูง ทำให้โรงเรียน และชุมชน สามารถมาขอความร่วมมือด้านบริการวิชาการได้ตลอดทั้งปี เพราะมีความสะดวกและเข้าถึงได้ง่าย</p>
การทำนุบำรุงศิลปวัฒนธรรม	1. หน่วยงานภายนอกมีการสนับสนุนให้อนุรักษ์ศิลปวัฒนธรรม
การบริหารจัดการ	1. การสนับสนุนงบประมาณ ความร่วมมือระหว่างองค์กรและการมีเครือข่ายความร่วมมือ คณะวิทยาศาสตร์ สามารถเชื่อมโยงกับองค์กรที่จัดการศึกษาขั้นพื้นฐาน เป็นที่พึ่งขององค์กรปกครองส่วนท้องถิ่น ในภารกิจด้านการศึกษา โรงเรียนในท้องถิ่นต้องการความช่วยเหลือด้านการพัฒนาการเรียนการสอนและการจัดการศึกษา สถาบันส่งเสริมการสอนวิทยาศาสตร์และเทคโนโลยี เป็นตัวกลางในการให้ทุนสนับสนุนการพัฒนาการศึกษาของชาติ
การประกันคุณภาพการศึกษา	1. มีระบบการประกันคุณภาพการศึกษาที่มาจากสำนักงานคณะกรรมการการอุดมศึกษา

ภารกิจด้าน	อุปสรรค
การจัดการเรียนการสอน	<p>1. เป็นวิชาเฉพาะทาง มีเนื้อหาที่ยาก</p> <p>วิชาการทางวิทยาศาสตร์ มีเนื้อหาที่ยาก ไม่มีคนเข้าเรียนเป็นอุปสรรคสำหรับนักศึกษาส่วนหนึ่งที่มีผลการเรียนต่ำจะไม่เลือกเข้ามาศึกษา และมีแนวโน้มที่จะได้นักศึกษาที่เก่งเลือกเข้ามาเรียนในคณะวิทยาศาสตร์ก็นับว่าค่อนข้างหายาก</p> <p>2. นักศึกษาส่วนใหญ่มีความรู้พื้นฐานทางวิทยาศาสตร์ค่อนข้างต่ำ</p> <p>เนื่องจากมหาวิทยาลัยแม่โจ้ เป็นมหาวิทยาลัยขนาดเล็กและตั้งอยู่ในเขตที่มีมหาวิทยาลัยขนาดใหญ่ และมีสถาบันการศึกษาที่หลากหลาย จึงทำให้ไม่สามารถดึงดูดนักศึกษาที่มีผลการเรียนดีเข้ามาเรียนได้ ถึงแม้จะมีการให้ทุนการศึกษาแก่นักเรียนในโครงการทุนเรียนดีวิทยาศาสตร์ประเทศไทยก็มีเพียงปริมาณน้อยปีละประมาณ 10-15 ทุน นอกจากนี้นักศึกษาสาขาอื่นๆ ที่มาเรียนวิชาพื้นฐานก็ยังมีพื้นฐานความรู้วิทยาศาสตร์ค่อนข้างต่ำ จึงเป็นอุปสรรคต่อการเรียนการสอน</p> <p>3. การแข่งขันบุคลากร และการรับนักศึกษา</p>

ภารกิจด้าน	อุปสรรค
	ระบบการรับนักศึกษาที่เหมาะสม และการประชาสัมพันธ์ที่ดีอาจทำให้ได้นักศึกษาที่เรียนดีบ้าง แต่ความมีชื่อเสียงของสถาบัน ขนาดของสถาบัน ค่านิยมของผู้เรียนมีผลมากต่อการเลือกเข้าเรียน เช่นเดียวกับบุคลากรที่มีผลงานดีอาจถูกแย่งชิงด้วยค่าตอบแทนที่ดีกว่า โดยเฉพาะอย่างยิ่งในสถานะที่จะต้องบริหารงานอิสระเป็นมหาวิทยาลัยในกำกับของรัฐ
การวิจัย	<ol style="list-style-type: none"> 1. งบประมาณการวิจัยของประเทศที่ลดลงทำให้ต้องแข่งขันกับหน่วยงานอื่นๆ ที่มีความพร้อมทางด้านครุภัณฑ์มากกว่า 2. ขาดงบประมาณในการจัดซื้อเครื่องมือวิเคราะห์ขั้นสูง
การบริการวิชาการ	<ol style="list-style-type: none"> 1. ช่วงเวลาในการบริการ โครงการบริการวิชาการจากความร่วมมือของหน่วยงานภายนอกไม่มีความต่อเนื่องระยะยาว ดังนั้นจึงไม่สามารถบรรจุลงในแผนปฏิบัติการประจำปี หรือราย 5 ปี ได้ 2. มหาวิทยาลัยแม่โจ้ ตั้งอยู่ใกล้กับมหาวิทยาลัยเชียงใหม่ ดังนั้นช่องทางในการขอเงินสนับสนุนการบริการวิชาการค่อนข้างน้อย และไม่เปิดกว้าง
การบริหารจัดการ	<ol style="list-style-type: none"> 1. งบประมาณซ่อมบำรุง เนื่องจากคณะวิทยาศาสตร์ มีครุภัณฑ์และอุปกรณ์ราคาแพง มีค่าซ่อมบำรุงค่อนข้างสูงและมีปัจจัยเสี่ยงสูงในการใช้เพื่อการเรียนการสอนและการวิจัย จึงจำเป็นต้องมีงบประมาณจำนวนมากรองรับและมีระบบการจัดการความเสี่ยงที่ดี นอกจากนี้ยังต้องมีมาตรการในการสร้างรายได้ให้เกิดขึ้นเพื่อนำมาเป็นงบประมาณซ่อมบำรุง 2. ระบบราชการ และผู้บริหาร ในการบริหารองค์กรภายใต้ระบบราชการ จะต้องยึดถือระเบียบอย่างเคร่งครัดทำให้การพัฒนาองค์กรทำได้ยาก รวมทั้งผู้บริหารไม่ใช่ผู้บริหารมืออาชีพจึงรับมือกับเงื่อนไขการพัฒนาได้ยาก
การประกันคุณภาพการศึกษา	1. ระบบสารสนเทศของมหาวิทยาลัยขาดประสิทธิภาพในการเชื่อมโยงข้อมูลด้านการประกันคุณภาพการศึกษา

ประเด็นยุทธศาสตร์ เป้าประสงค์ และกลยุทธ์คณะวิทยาศาสตร์

ประเด็นยุทธศาสตร์หน่วยงาน	เป้าประสงค์หน่วยงาน	กลยุทธ์หน่วยงาน
1. การผลิตบัณฑิตที่มีมาตรฐานและคุณภาพตามความต้องการของประเทศ	1.1 มีการเปิดหลักสูตรใหม่ และพัฒนาหลักสูตรเดิมให้ทันต่อการเปลี่ยนแปลงเทคโนโลยี และความต้องการของตลาด	1.1.1 พัฒนาหลักสูตรให้สอดคล้องกับตลาดแรงงาน การเปลี่ยนแปลงเทคโนโลยีและความต้องการของกลุ่มผู้เรียนตามเป้าหมายการพัฒนาของมหาวิทยาลัยและสังคม
	1.1.2 พัฒนาระบบสหกิจศึกษาให้เข้มแข็งมากขึ้น	
	1.1.3 เปิดหลักสูตรที่เป็นสหสาขาวิชา (Multi-disciplinary)	
	1.1.4 เปิดหลักสูตรใหม่ให้ทันต่อการเปลี่ยนแปลงของโลก สอดคล้องกับความต้องการของสังคมและทิศทางการพัฒนาประเทศ จนถึงรองรับการพัฒนาวิทยาศาสตร์และเทคโนโลยีในยุคที่ 4 ยุคแห่งโมเลกุล	
	1.1.5 สํารวจระดับความพึงพอใจของนักศึกษาปีสุดท้ายและบัณฑิตใหม่ที่มีต่อคุณภาพหลักสูตร	
	1.2 มีการจัดการเรียนการสอนที่เหมาะสมกับกระบวนการเรียนรู้ที่มีประสิทธิผล	1.2.1 ปรับปรุงหลักสูตรระดับบัณฑิตศึกษาให้เป็นหลักสูตรแผน ก. และหลักสูตรนานาชาติ
	1.2.2 ส่งเสริมและสนับสนุนการเปิดหลักสูตร	
	1.2.3 กำหนดนโยบายในการรับนักศึกษาด้านวิทยาศาสตร์และเทคโนโลยีเพิ่มขึ้นให้ได้ตามเกณฑ์ของ สกอ.	
	1.2.4 สร้างเครือข่ายความร่วมมือระดับบัณฑิตศึกษาทั้งในระดับชาติและนานาชาติ	

ประเด็นยุทธศาสตร์หน่วยงาน	เป้าประสงค์หน่วยงาน	กลยุทธ์หน่วยงาน
		<p>1.2.5 ส่งเสริมการนำเสนอผลงานทางวิชาการและผลงานวิจัยของนักศึกษาระดับบัณฑิตศึกษาทั้งในประเทศและต่างประเทศ</p> <p>1.2.6 ส่งเสริมการนำเสนอผลงานทางวิชาการและผลงานวิจัยของนักศึกษาระดับบัณฑิตศึกษาทั้งในประเทศและต่างประเทศ</p> <p>1.2.7 พัฒนาสมรรถนะ เส้นทางความก้าวหน้าในอาชีพ และแผนพัฒนาตนเองของบุคลากรสายวิชาการ</p> <p>1.2.8 ส่งเสริมและสนับสนุนการผลิตตำราทางวิชาการ</p> <p>1.2.9 สนับสนุนให้คณาจารย์สร้างผลงานทางวิชาการที่มีคุณภาพและขอตำแหน่งทางวิชาการ</p> <p>1.2.10 ส่งเสริมและสนับสนุนให้อาจารย์ได้รับทุนเพื่อศึกษาต่อระดับปริญญาเอก</p> <p>1.2.11 กำหนดมาตรการเชิงรุกเพื่อแสวงหากณาจารย์ปริญญาเอก</p> <p>1.2.12 สนับสนุนให้คณาจารย์เข้าร่วมหรือเป็น อาจารย์ในโครงการทุนกาญจนาภิเษก(คปก.)</p> <p>1.2.13 สร้างเครือข่ายความร่วมมือกับมหาวิทยาลัยทั้งในและต่างประเทศ เพื่อแลกเปลี่ยนอาจารย์และนักศึกษา</p>

ประเด็นยุทธศาสตร์หน่วยงาน	เป้าประสงค์หน่วยงาน	กลยุทธ์หน่วยงาน
	<p>1.3 พันธกิจวิทยาศาสตร์มีคุณสมบัติที่สอดคล้องกับข้อกำหนด ได้แก่</p> <ul style="list-style-type: none"> - ด้านวิชาการ - การแก้ไขปัญหาอย่างเป็นระบบ - จิตสำนึกและทักษะในการเรียนรู้ตลอดชีวิต - จริยธรรมศีลธรรมในการครองชีวิต - จรรยาบรรณในวิชาชีพ - ทักษะในการสื่อสารทั้งภาษาไทยและภาษาต่างประเทศ - การใช้เทคโนโลยีสารสนเทศ 	<p>1.3.1 การสร้างมาตรฐานการผลิตบัณฑิตให้เป็นผู้มีความรู้ความสามารถทั้งด้านวิชาการและปฏิบัติการ</p> <p>1.3.2 ให้บัณฑิตวิทยาศาสตร์เป็นผู้มีความรู้ความสามารถด้านวิชาการ มีความคิดสร้างสรรค์ มีคุณธรรมจริยธรรมสามารถประกอบอาชีพทั้งในหน่วยงานและมีกิจการส่วนตัว</p> <p>1.3.3 ส่งเสริมกิจกรรมนักศึกษาด้านวิชาการและด้านคุณธรรม จริยธรรม</p> <p>1.3.4 กำหนดนโยบายในการรับนักศึกษาที่มีคุณภาพเพิ่มขึ้น</p> <p>1.3.5 เพิ่มประสิทธิภาพของการเรียนการสอนที่เน้นผู้เรียนเป็นสำคัญ</p> <p>1.3.6 จัดกระบวนการเรียนการสอนให้สอดคล้องกับ พ.ร.บ. การศึกษาที่เน้นผู้เรียนเป็นสำคัญ และเชื่อมโยงกับภูมิปัญญาท้องถิ่น</p>
<p>2. ความเป็นเลิศด้านการวิจัยและนวัตกรรม</p>	<p>2.1 ส่งเสริมการวิจัยทุกระดับตั้งแต่การวิจัยพื้นฐาน จนถึง การวิจัยประยุกต์สู่ระดับอุตสาหกรรม</p> <p>2.2 พัฒนาระบบบริหารงานวิจัยให้บูรณาการกับการเรียน การสอนและการบริการวิชาการแก่สังคม</p>	<p>2.1.1 เป็นองค์กรแห่งการเรียนรู้ด้านวิทยาศาสตร์และเทคโนโลยี</p> <p>2.1.2 กำหนดทิศทางดำเนินการวิจัยทางวิทยาศาสตร์และเทคโนโลยีให้สอดคล้องกับความรู้ความสามารถและความต้องการในการพัฒนาท้องถิ่นและประเทศชาติ</p> <p>2.2.1 พัฒนาศักยภาพนักวิจัยเพื่อนำไปสู่การผลิตงานวิจัยที่มีคุณภาพ</p>

ประเด็นยุทธศาสตร์หน่วยงาน	เป้าประสงค์หน่วยงาน	กลยุทธ์หน่วยงาน
		<p>2.2.2 สนับสนุนการเผยแพร่งานวิจัยในระดับนานาชาติระดับประเทศ และถ่ายทอดสู่ชุมชน</p> <p>2.2.3 สร้างแรงจูงใจ/สนับสนุนการวิจัย เพื่อสร้างงานวิจัยที่มีคุณภาพ</p> <p>2.2.4 ส่งเสริมและสนับสนุนบุคลากรผลิตงานวิจัยและนวัตกรรม</p> <p>2.2.5 สนับสนุนและส่งเสริมให้เกิดความเข้มแข็งการวิจัยด้านการเกษตรเชิงบูรณาการทุกศาสตร์ที่สอดคล้องกับความต้องการของภูมิภาคและประเทศ</p> <p>2.2.6 ปรับปรุงระเบียบรองรับงานวิจัยเพื่อความคล่องตัว</p> <p>2.2.7 เพิ่มประสิทธิภาพการบริหารจัดการงานวิจัยเพื่อสนับสนุนการวิจัย เช่น ขั้นตอนการส่งข้อเสนอโครงการ / การรับทุนวิจัย / การเบิกจ่ายงบประมาณ / ขั้นตอนการติดตามประเมินผลโครงการวิจัย ให้รวดเร็วและสร้างความพึงพอใจแก่นักวิจัย</p>
<p>3. การบูรณาการองค์ความรู้ที่เพิ่มศักยภาพและขีดสมรรถนะของชุมชน</p>	<p>3.1 การบริการวิชาการแก่สังคมทั้งจากผู้เชี่ยวชาญเฉพาะทาง และการร่วมมือกับองค์กรอื่นที่เกี่ยวข้องกับการประยุกต์วิทยาศาสตร์ ตลอดจนการจัดการศึกษาและการถ่ายทอดความรู้ทุกระดับชั้น</p>	<p>3.1.1 สร้างความร่วมมือกับองค์กรภายนอกด้านการพัฒนา การเรียนการสอนและการจัดการศึกษาทุกระดับ ตลอดจนการถ่ายทอดเทคโนโลยีหรืออบรมเชิงปฏิบัติการแก่ชุมชน</p> <p>3.1.2 พัฒนาห้องห้องปฏิบัติการเพื่อเป็นต้นแบบแก่ชุมชน</p> <p>3.1.3 แสวงหาความร่วมมือด้านบริการวิชาการกับองค์กรภายในและภายนอก (องค์กรท้องถิ่น / การศึกษานอกโรงเรียน)</p> <p>3.1.4 ส่งเสริมการเรียนรู้และเสริมสร้างความเข้มแข็งของชุมชน</p>

ประเด็นยุทธศาสตร์หน่วยงาน	เป้าประสงค์หน่วยงาน	กลยุทธ์หน่วยงาน
		<p>3.1.5 สนับสนุนการนำความรู้และประสบการณ์จากการบริการวิชาการและวิชาชีพมาใช้ในการพัฒนาการเรียนการสอนและการวิจัย</p> <p>3.1.6 ส่งเสริมและสนับสนุนการผลิตผลงานวิชาการที่มีคุณภาพไปสู่การจดลิขสิทธิ์</p> <p>3.1.7 สร้างสรรค์องค์ความรู้ด้านการเกษตรในเชิงรุกเพื่อขึ้นนำทิศทางแก่สังคม</p>
4. การดำรงศิลปวัฒนธรรมและรักษาระบบนิเวศของทรัพยากรธรรมชาติ	4.1 คณะมีกิจกรรมทำนุบำรุงและกิจกรรมประยุกต์องค์ความรู้ทางวิทยาศาสตร์ในงานทำนุบำรุงศิลปวัฒนธรรม	<p>4.1.1 ปลูกฝังและสร้างค่านิยมความรักและภาคภูมิใจในคณะ</p> <p>4.1.2 สนับสนุนให้บุคลากรและนักศึกษามีส่วนร่วมในการส่งเสริมและพัฒนาการทำนุบำรุงศิลปวัฒนธรรม</p> <p>4.1.3 ปลูกฝังให้บุคลากรและนักศึกษาเห็นความสำคัญของการอนุรักษ์พัฒนาและสร้างเสริมศิลปวัฒนธรรม</p> <p>4.1.4 สร้างเครือข่ายกับองค์กรท้องถิ่นชุมชนในการพัฒนาสภาพแวดล้อมให้ดีขึ้น</p>
5. การบริหารจัดการที่มีประสิทธิภาพโดยยึดหลักธรรมาภิบาล	5.1 คณะมีการจัดโครงสร้างพื้นฐานที่ดีทั้งปัจจัยเกื้อหนุนทางกายภาพ และระบบการบริหารจัดการรองรับการเรียนการสอน และการบริหารองค์กร	<p>5.1.1 พัฒนาและปรับปรุงระบบบริหารทรัพยากรมนุษย์ที่มุ่งเน้นผลสัมฤทธิ์ของคณะฯ</p> <p>5.1.2 ปรับปรุงกระบวนการงานและระบบบริหารเพื่อลดขั้นตอนและระยะเวลาในการปฏิบัติราชการ</p>

ประเด็นยุทธศาสตร์หน่วยงาน	เป้าประสงค์หน่วยงาน	กลยุทธ์หน่วยงาน
		5.1.3 พัฒนาบุคลากรสายสนับสนุนให้มีความรู้ด้านบริหารจัดการเพื่อเพิ่มขีดความสามารถในการปฏิบัติงาน
	5.2 เพื่อเพิ่มประสิทธิภาพของทรัพยากรทั้งด้านบุคคล สถานที่ และอุปกรณ์ต่างๆ ให้เกิดประโยชน์สูงสุด	5.2.1 จัดการ / จัดหาวัสดุกรรมเพื่อการบริหารจัดการให้มีประสิทธิภาพ
		5.2.2 พัฒนาระบบสารสนเทศเพื่อการเรียนการสอน การบริหารระบบการสื่อสารภายในคณะ และการจัดหาปัจจัยเกื้อหนุนเพื่อพัฒนาระบบการเรียนการสอน
		5.2.3 พัฒนาระบบการประกันคุณภาพเพื่อเตรียมความพร้อมกับการประเมินคุณภาพ
		5.2.4 พัฒนาระบบประกันคุณภาพที่ก่อให้เกิดการพัฒนาคุณภาพการศึกษาอย่างต่อเนื่อง
		5.2.5 ส่งเสริมให้บุคลากรมีความรู้และความเข้าใจในการติดตามและวิเคราะห์ผลการปฏิบัติราชการตามคำรับรองการปฏิบัติราชการ
		5.2.6 พัฒนาระบบและกลไกในการดำเนินการประกันคุณภาพ และติดตามวิเคราะห์ผลการปฏิบัติราชการตามคำรับรองการปฏิบัติราชการ

แผนที่ยุทธศาสตร์คณะวิทยาศาสตร์ (Strategy Map)

วิสัยทัศน์ : เป็นหนึ่งในผู้นำด้านการผลิตบัณฑิตและสร้างองค์ความรู้ทางวิทยาศาสตร์และเทคโนโลยี เพื่อพัฒนาเกษตรไทยให้ยั่งยืน

การผลิตบัณฑิตที่มีมาตรฐานและคุณภาพตามความต้องการของประเทศ	ความเป็นเลิศด้านการวิจัยและนวัตกรรม	การบูรณาการองค์ความรู้ที่เพิ่มศักยภาพและขีดสมรรถนะของชุมชน	การดำรงศิลปวัฒนธรรม และรักษาระบบนิเวศของทรัพยากรธรรมชาติ	การบริหารจัดการที่มีประสิทธิภาพโดยยึดหลักธรรมาภิบาล
---	-------------------------------------	--	--	---

มิติประสิทธิผลตามยุทธศาสตร์

บัณฑิตเป็นที่ต้องการของตลาดแรงงาน ชุมชน และสังคม	ผลงานวิจัยและนวัตกรรมด้านวิทยาศาสตร์และเทคโนโลยี ที่ประยุกต์ในเชิงพาณิชย์และพัฒนาอุตสาหกรรม	เป็นแหล่งเรียนรู้ในการบริการวิชาการด้านวิทยาศาสตร์และเทคโนโลยีใน ชุมชน และสังคม	ผลงานด้านศิลปวัฒนธรรม ศาสนา ภูมิปัญญาท้องถิ่น และการรักษาระบบนิเวศของทรัพยากรธรรมชาติ	บริหารทรัพยากร โดยการใช้ทรัพยากรที่มีอยู่อย่างประหยัด เกิดประสิทธิภาพสูงสุด
--	---	---	---	---

มิติคุณภาพ

บัณฑิตมีงานทำและสามารถเป็นผู้ประกอบการมืออาชีพ	บุคลากรสร้างสรรค์ผลงานวิจัยและนวัตกรรมด้านวิทยาศาสตร์และเทคโนโลยี เพื่อสร้างองค์ความรู้ใหม่	บูรณาการงานบริการวิชาการกับการเรียนการสอนและการวิจัย	บุคลากรและนักศึกษาให้ความสำคัญกับการอนุรักษ์ศิลปวัฒนธรรม ศาสนา ภูมิปัญญาท้องถิ่น และการรักษาระบบนิเวศของทรัพยากรธรรมชาติ	บริหารจัดการทรัพยากรตามหลักธรรมาภิบาล
--	---	--	--	---------------------------------------

มิติประสิทธิภาพ

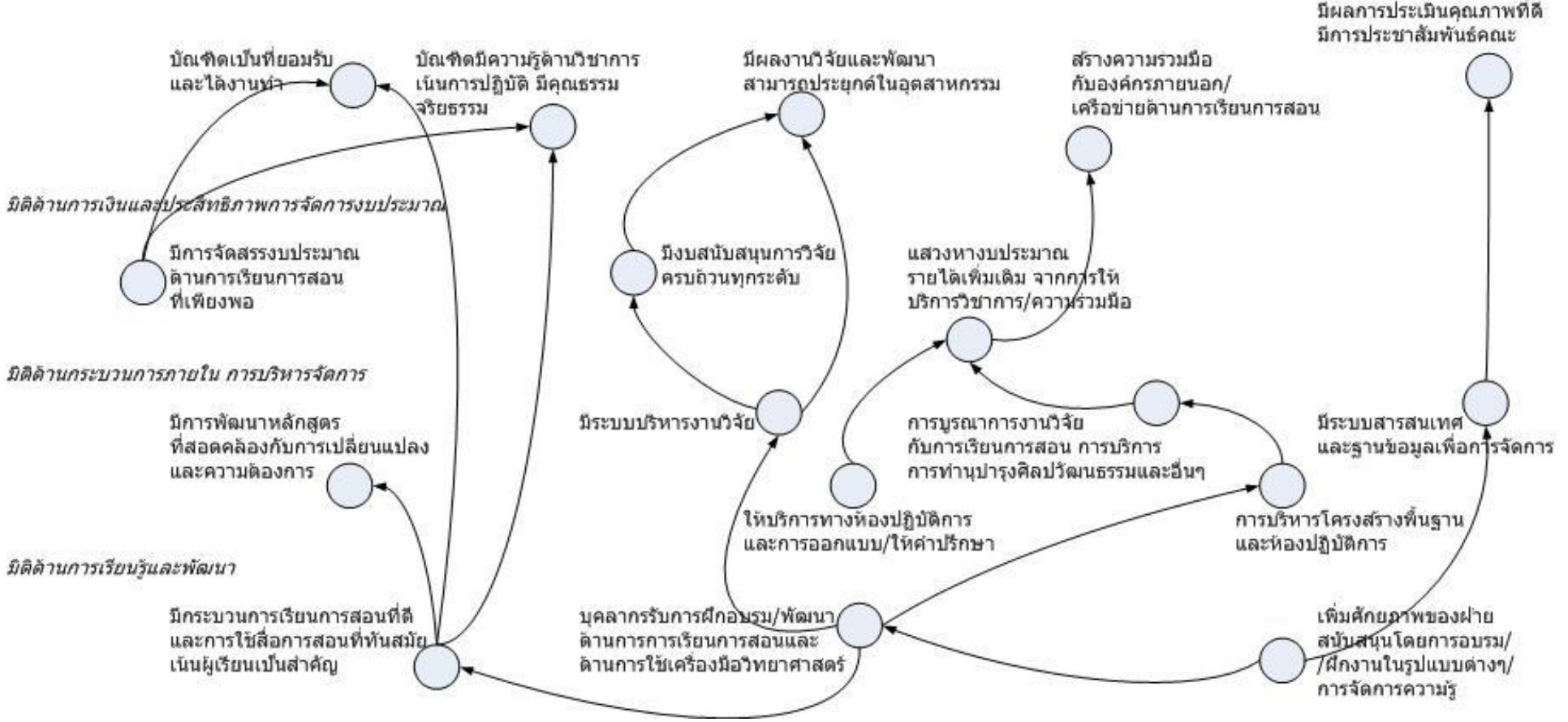
พัฒนาหลักสูตรและการเรียนการสอนที่สอดคล้องกับการเปลี่ยนแปลงและความต้องการ	ส่งเสริมและพัฒนา งานวิจัยเชิงบูรณาการ ให้เกิดองค์ความรู้ใหม่	พัฒนาการบริการวิชาการที่ตอบสนองต่อความต้องการของชุมชนบนหลักของการมีส่วนร่วม	แสวงหาแหล่งทุนและสร้างเครือข่ายความร่วมมือกับหน่วยงานภายนอกทางด้านการบริการวิชาการ	ส่งเสริมและผลักดันให้บุคลากรและนักศึกษามองเห็นความสำคัญของการอนุรักษ์ศิลปวัฒนธรรม ศาสนา ภูมิปัญญาท้องถิ่น และการรักษาระบบนิเวศของทรัพยากรธรรมชาติ	การสร้างและพัฒนา ระบบการบริหารจัดการเชิงบูรณาการ
--	--	---	--	---	--

มิติการพัฒนาองค์กรและการเรียนรู้

การสร้างวัฒนธรรมการเรียนรู้และการทำงานแบบมีส่วนร่วม	การพัฒนาทรัพยากรมนุษย์	การพัฒนากระบวนการดำเนินงานประกันและประเมินคุณภาพการศึกษา	พัฒนาระบบการบริหารการเปลี่ยนแปลงและการบริหารความเสี่ยง	พัฒนาระบบสารสนเทศและการจัดการความรู้
---	------------------------	--	--	--------------------------------------

เป็นหนึ่งในผู้นำด้านการผลิตบัณฑิตและสร้างองค์ความรู้ทางวิทยาศาสตร์และเทคโนโลยี เพื่อพัฒนาเกษตรไทยให้ยั่งยืน

มิติด้านลูกค้า : ผลงานวิชาการ บัณฑิตและผู้เกี่ยวข้อง ผู้ใช้บัณฑิต-ผู้ประกอบการ-สังคม



พัฒนาหลักสูตร/การจัดการเรียนการสอน	พัฒนาบัณฑิตที่พึงประสงค์	กำหนดทิศทางและบริหารงานวิจัย	บริการวิชาการแก่สังคม	ทำนุบำรุงและอนุรักษ์ศิลปวัฒนธรรม	จัดการปัจจัยเกื้อหนุนและโครงสร้างพื้นฐาน	บริหารจัดการ
------------------------------------	--------------------------	------------------------------	-----------------------	----------------------------------	--	--------------

ประเด็นยุทธศาสตร์ เป้าประสงค์ และกลยุทธ์คณะวิทยาศาสตร์

ประเด็นยุทธศาสตร์หน่วยงาน	เป้าประสงค์หน่วยงาน	กลยุทธ์หน่วยงาน	
1. การผลิตบัณฑิตที่มีมาตรฐานและคุณภาพตามความต้องการของประเทศ	1.1 มีการเปิดหลักสูตรใหม่ และพัฒนาหลักสูตรเดิมให้ทันต่อการเปลี่ยนแปลงเทคโนโลยี และความต้องการของตลาด	1.1.1 พัฒนาหลักสูตรให้สอดคล้องกับตลาดแรงงาน การเปลี่ยนแปลงเทคโนโลยีและความต้องการของกลุ่มผู้เรียนตามเป้าหมายการพัฒนาของมหาวิทยาลัยและสังคม	
		1.1.2 พัฒนาระบบสหกิจศึกษาให้เข้มแข็งมากขึ้น	
		1.1.3 เปิดหลักสูตรที่เป็นสหสาขาวิชา (Multi-disciplinary)	
		1.1.4 เปิดหลักสูตรใหม่ให้ทันต่อการเปลี่ยนแปลงของโลก สอดคล้องกับความต้องการของสังคมและทิศทางการพัฒนาประเทศ จนถึงรองรับการพัฒนาวิทยาศาสตร์และเทคโนโลยีในยุคที่ 4 ยุคแห่งโมเดลกุล	
		1.1.5 ดำรวจระดับความพึงพอใจของนักศึกษาปีสุดท้ายและบัณฑิตใหม่ที่มีต่อคุณภาพหลักสูตร	
	1.2 มีการจัดการเรียนการสอนที่เหมาะสมกับกระบวนการเรียนรู้ที่มีประสิทธิผล		1.2.1 ปรับปรุงหลักสูตรระดับบัณฑิตศึกษาให้เป็นหลักสูตรแผน ก. และหลักสูตรนานาชาติ
			1.2.2 ส่งเสริมและสนับสนุนการเปิดหลักสูตร
			1.2.3 กำหนดนโยบายในการรับนักศึกษาด้านวิทยาศาสตร์และเทคโนโลยีเพิ่มขึ้นให้ได้ตามเกณฑ์ของ สกอ.
			1.2.4 สร้างเครือข่ายความร่วมมือระดับบัณฑิตศึกษาทั้งในระดับชาติและนานาชาติ

ประเด็นยุทธศาสตร์หน่วยงาน	เป้าประสงค์หน่วยงาน	กลยุทธ์หน่วยงาน
		<p>1.2.5 ส่งเสริมการนำเสนอผลงานทางวิชาการและผลงานวิจัยของนักศึกษาระดับบัณฑิตศึกษาทั้งในประเทศและต่างประเทศ</p> <p>1.2.6 ส่งเสริมการนำเสนอผลงานทางวิชาการและผลงานวิจัยของนักศึกษาระดับบัณฑิตศึกษาทั้งในประเทศและต่างประเทศ</p> <p>1.2.7 พัฒนาสมรรถนะ เส้นทางความก้าวหน้าในอาชีพ และแผนพัฒนาตนเองของบุคลากรสายวิชาการ</p> <p>1.2.8 ส่งเสริมและสนับสนุนการผลิตตำราทางวิชาการ</p> <p>1.2.9 สนับสนุนให้คณาจารย์สร้างผลงานทางวิชาการที่มีคุณภาพและขอตำแหน่งทางวิชาการ</p> <p>1.2.10 ส่งเสริมและสนับสนุนให้อาจารย์ได้รับทุนเพื่อศึกษาต่อระดับปริญญาเอก</p> <p>1.2.11 กำหนดมาตรการเชิงรุกเพื่อแสวงหากณาจารย์ปริญญาเอก</p> <p>1.2.12 สนับสนุนให้คณาจารย์เข้าร่วมหรือเป็น อาจารย์ใน โครงการทุนกาญจนาภิเษก(คปก.)</p> <p>1.2.13 สร้างเครือข่ายความร่วมมือกับมหาวิทยาลัยทั้งในและต่างประเทศ เพื่อแลกเปลี่ยนอาจารย์และนักศึกษา</p>

ประเด็นยุทธศาสตร์หน่วยงาน	เป้าประสงค์หน่วยงาน	กลยุทธ์หน่วยงาน
	1.3 บัณฑิตวิทยาศาสตร์มีคุณสมบัติที่สอดคล้องกับข้อกำหนด ได้แก่ <ul style="list-style-type: none"> - ด้านวิชาการ - การแก้ไขปัญหาอย่างเป็นระบบ - จิตสำนึกและทักษะในการเรียนรู้ตลอดชีวิต - จริยธรรมศีลธรรมในการครองชีวิต - จรรยาบรรณในวิชาชีพ - ทักษะในการสื่อสารทั้งภาษาไทยและภาษาต่างประเทศ - การใช้เทคโนโลยีสารสนเทศ 	1.3.1 การสร้างมาตรฐานการผลิตบัณฑิตให้เป็นผู้มีความรู้ความสามารถทั้งด้านวิชาการและปฏิบัติการ
		1.3.2 ให้บัณฑิตวิทยาศาสตร์เป็นผู้มีความรู้ความสามารถด้านวิชาการ มีความคิดสร้างสรรค์ มีคุณธรรมจริยธรรมสามารถประกอบอาชีพทั้งในหน่วยงานและมีกิจการส่วนตัว
		1.3.3 ส่งเสริมกิจกรรมนักศึกษาด้านวิชาการและด้านคุณธรรม จริยธรรม
		1.3.4 กำหนดนโยบายในการรับนักศึกษาที่มีคุณภาพเพิ่มขึ้น
		1.3.5 เพิ่มประสิทธิภาพของการเรียนการสอนที่เน้นผู้เรียนเป็นสำคัญ
		1.3.6 จัดกระบวนการเรียนการสอนให้สอดคล้องกับ พ.ร.บ. การศึกษาที่เน้นผู้เรียนเป็นสำคัญ และเชื่อมโยงกับภูมิปัญญาท้องถิ่น
2. ความเป็นเลิศด้านการวิจัยและนวัตกรรม	2.1 ส่งเสริมการวิจัยทุกระดับตั้งแต่การวิจัยพื้นฐาน จนถึง การวิจัยประยุกต์สู่ระดับอุตสาหกรรม	2.1.1 เป็นองค์กรแห่งการเรียนรู้ด้านวิทยาศาสตร์และเทคโนโลยี
	2.2 พัฒนาระบบบริหารงานวิจัยให้บูรณาการกับการเรียน การสอนและการบริการวิชาการแก่สังคม	2.1.2 กำหนดทิศทางดำเนินการวิจัยทางวิทยาศาสตร์และเทคโนโลยีให้สอดคล้องกับความรู้ความสามารถและความต้องการในการพัฒนาท้องถิ่นและประเทศชาติ
		2.2.1 พัฒนาศักยภาพนักวิจัยเพื่อนำไปสู่การผลิตงานวิจัยที่มีคุณภาพ

ประเด็นยุทธศาสตร์หน่วยงาน	เป้าประสงค์หน่วยงาน	กลยุทธ์หน่วยงาน
		<p>2.2.2 สนับสนุนการเผยแพร่งานวิจัยในระดับนานาชาติระดับประเทศ และถ่ายทอดสู่ชุมชน</p> <p>1.2.3 สร้างแรงจูงใจ/สนับสนุนการวิจัย เพื่อสร้างงานวิจัยที่มีคุณภาพ</p> <p>1.2.4 ส่งเสริมและสนับสนุนบุคลากรผลิตงานวิจัยและนวัตกรรม</p> <p>1.2.5 สนับสนุนและส่งเสริมให้เกิดความเข้มแข็งการวิจัยด้านการเกษตรเชิงบูรณาการทุกศาสตร์ที่สอดคล้องกับความต้องการของภูมิภาคและประเทศ</p> <p>1.2.6 ปรับปรุงระเบียบรองรับงานวิจัยเพื่อความคล่องตัว</p> <p>1.2.7 เพิ่มประสิทธิภาพการบริหารจัดการงานวิจัยเพื่อสนับสนุนการวิจัย เช่น ขั้นตอนการส่งข้อเสนอโครงการ / การรับทุนวิจัย / การเบิกจ่ายงบประมาณ / ขั้นตอนการติดตามประเมินผลโครงการวิจัย ให้รวดเร็วและสร้างความพึงพอใจแก่นักวิจัย</p>
3. การบูรณาการองค์ความรู้ที่เพิ่มศักยภาพและขีดสมรรถนะของชุมชน	3.1 การบริการวิชาการแก่สังคมทั้งจากผู้เชี่ยวชาญเฉพาะทาง และการร่วมมือกับองค์กรอื่นที่เกี่ยวข้องกับการประยุกต์วิทยาศาสตร์ ตลอดจนการจัดการศึกษาและการถ่ายทอดความรู้ทุกระดับชั้น	<p>3.1.1 สร้างความร่วมมือกับองค์กรภายนอกด้านการพัฒนา การเรียนการสอนและการจัดการศึกษาทุกระดับ ตลอดจนการถ่ายทอดเทคโนโลยีหรืออบรมเชิงปฏิบัติการแก่ชุมชน</p> <p>3.1.2 พัฒนาห้องห้องปฏิบัติการเพื่อเป็นต้นแบบแก่ชุมชน</p> <p>3.1.3 แสวงหาความร่วมมือด้านบริการวิชาการกับองค์กรภายในและภายนอก (องค์กรท้องถิ่น / การศึกษานอกโรงเรียน)</p> <p>3.1.4 ส่งเสริมการเรียนรู้และเสริมสร้างความเข้มแข็งของชุมชน</p>

ประเด็นยุทธศาสตร์หน่วยงาน	เป้าประสงค์หน่วยงาน	กลยุทธ์หน่วยงาน
		3.1.5 สนับสนุนการนำความรู้และประสบการณ์จากการบริการวิชาการและวิชาชีพมาใช้ในการพัฒนาการเรียนการสอนและการวิจัย 3.1.6 ส่งเสริมและสนับสนุนการผลิตผลงานวิชาการที่มีคุณภาพไปสู่การจดลิขสิทธิ์ 3.1.7 สร้างสรรค์องค์ความรู้ด้านการเกษตรในเชิงรุกเพื่อขึ้นนำทิศทางแก่สังคม
4 การดำรงศิลปวัฒนธรรมและรักษาระบบนิเวศของทรัพยากรธรรมชาติ	4.1 คณะมีกิจกรรมทำนุบำรุงและกิจกรรมประยุกต์องค์ความรู้ทางวิทยาศาสตร์ในงานทำนุบำรุงศิลปวัฒนธรรม	4.1.1 ปลูกฝังและสร้างค่านิยมความรักและภาคภูมิใจในคณะ 4.1.2 สนับสนุนให้บุคลากรและนักศึกษามีส่วนร่วมในการส่งเสริมและพัฒนาการทำนุบำรุงศิลปวัฒนธรรม 4.1.3 ปลูกฝังให้บุคลากรและนักศึกษาเห็นความสำคัญของการอนุรักษ์พัฒนาและส่งเสริมศิลปวัฒนธรรม 4.1.4 สร้างเครือข่ายกับองค์กรท้องถิ่นชุมชนในการพัฒนาสภาพแวดล้อมให้ดีขึ้น
5 การบริหารจัดการที่มีประสิทธิภาพโดยยึดหลักธรรมาภิบาล	5.1 คณะมีการจัดโครงสร้างพื้นฐานที่ดีทั้งปัจจัยเกื้อหนุนทางกายภาพ และระบบการบริหารจัดการรองรับการเรียนการสอน และการบริหารองค์กร	5.1.1 พัฒนาและปรับปรุงระบบบริหารทรัพยากรมนุษย์ที่มุ่งเน้นผลสัมฤทธิ์ของคณะฯ 5.1.2 ปรับปรุงกระบวนการงานและระบบบริหารเพื่อลดขั้นตอนและระยะเวลาในการปฏิบัติราชการ

ประเด็นยุทธศาสตร์หน่วยงาน	เป้าประสงค์หน่วยงาน	กลยุทธ์หน่วยงาน
		5.1.3 พัฒนาบุคลากรสายสนับสนุนให้มีความรู้ด้านบริหารจัดการเพื่อเพิ่มขีดความสามารถในการปฏิบัติงาน
	5.2 เพื่อเพิ่มประสิทธิภาพของทรัพยากรทั้งด้านบุคคล สถานที่ และอุปกรณ์ต่างๆ ให้เกิดประโยชน์สูงสุด	5.2.1 จัดการ / จัดหาวัสดุกรรมเพื่อการบริหารจัดการให้มีประสิทธิภาพ
		5.2.2 พัฒนาระบบสารสนเทศเพื่อการเรียนการสอน การบริหารระบบการสื่อสารภายในคณะ และการจัดหาปัจจัยเกื้อหนุนเพื่อพัฒนาระบบการเรียนการสอน
		5.2.3 พัฒนาระบบการประกันคุณภาพเพื่อเตรียมความพร้อมกับการประเมินคุณภาพ
		5.2.4 พัฒนาระบบประกันคุณภาพที่ก่อให้เกิดการพัฒนาคุณภาพการศึกษอย่างต่อเนื่อง
		5.2.5 ส่งเสริมให้บุคลากรมีความรู้และความเข้าใจในการติดตามและวิเคราะห์ผลการปฏิบัติราชการตามคำรับรองการปฏิบัติราชการ
		5.2.6 พัฒนาระบบและกลไกในการดำเนินการประกันคุณภาพ และติดตามวิเคราะห์ผลการปฏิบัติราชการตามคำรับรองการปฏิบัติราชการ

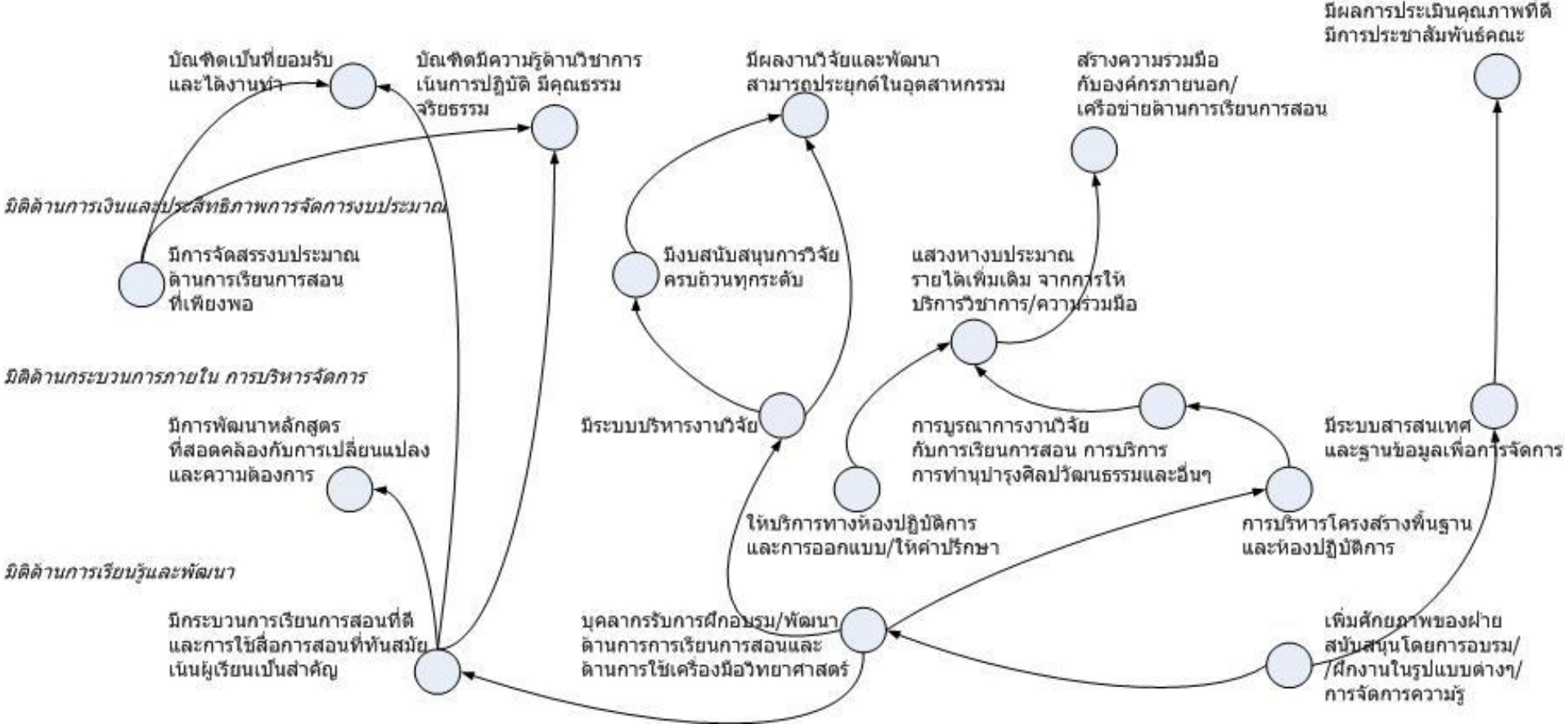
แผนที่ยุทธศาสตร์คณะวิทยาศาสตร์ (Strategy Map)

วิสัยทัศน์ : เป็นหนึ่งในผู้นำด้านการผลิตบัณฑิตและสร้างองค์ความรู้ทางวิทยาศาสตร์และเทคโนโลยี เพื่อพัฒนาเกษตรไทยให้ยั่งยืน



เป็นหนึ่งในผู้นำด้านการผลิตบัณฑิตและสร้างองค์ความรู้ทางวิทยาศาสตร์และเทคโนโลยี เพื่อพัฒนาเกษตรไทยให้ยั่งยืน

มิติด้านลูกค้า : ผลงานวิชาการ บัณฑิตศึกษา-บัณฑิตและผู้เกี่ยวข้อง ผู้ใช้บัณฑิต-ผู้ประกอบการ-สังคม



พัฒนาหลักสูตร/การจัดการเรียนการสอน	พัฒนาบัณฑิตที่พึงประสงค์	กำหนดทิศทางและบริหารงานวิจัย	บริการวิชาการแก่สังคม	ทำนุบำรุงและอนุรักษ์ศิลปวัฒนธรรม	จัดการปัจจัยเกื้อหนุนและโครงสร้างพื้นฐาน	บริหารจัดการ
------------------------------------	--------------------------	------------------------------	-----------------------	----------------------------------	--	--------------

แผนปฏิบัติการประจำปีงบประมาณ 2554

คณะวิทยาศาสตร์ มหาวิทยาลัยแม่โจ้

ยุทธศาสตร์ ที่ 1. การผลิตบัณฑิตที่มีคุณภาพตามความต้องการของประเทศ

เป้าประสงค์	ตัวชี้วัดหน่วยงาน	Baseline	เป้าหมาย	กลยุทธ์หน่วยงาน	โครงการ/กิจกรรม	ผู้รับผิดชอบ	งบประมาณ	
		(53)	54				แผ่นดิน/อื่น	รายได้
งบประมาณสำหรับดำเนินการตามประเด็นยุทธศาสตร์							460,000	3,050,000
1.1 มีการเปิดหลักสูตรใหม่ และพัฒนาหลักสูตรเดิมให้ทันต่อการเปลี่ยนแปลงเทคโนโลยีและความต้องการของตลาด	1.1 ร้อยละของจำนวนหลักสูตรที่ดำเนินการตามกระบวนการในการพัฒนาปรับปรุงหลักสูตรตามแนวทางปฏิบัติที่กำหนดโดยคณะกรรมการการอุดมศึกษา	-	100	1.1.1 พัฒนาหลักสูตรให้สอดคล้องกับตลาดแรงงาน การเปลี่ยนแปลงเทคโนโลยีและความต้องการของกลุ่มผู้เรียนตามเป้าหมายการพัฒนาของมหาวิทยาลัยและสังคม	1. โครงการประเมินและปรับปรุงหลักสูตรเดิมระดับปริญญาตรีและบัณฑิต	งานบริการการศึกษาฯ		250,000
	1.2 นักศึกษาคณะวิทยาศาสตร์เป็นผู้มีประสบการณ์และทักษะในการปฏิบัติงานระดับดีเยี่ยม (อัตลักษณ์คณะฯ)	-	4	1.1.2 พัฒนาระบบสหกิจศึกษาให้เข้มแข็งมากขึ้น	2. โครงการเตรียมความพร้อมสหกิจศึกษาและการเรียนรู้อิสระของนักศึกษา	งานบริการการศึกษาฯ		80,000
					3. โครงการนิเทศสหกิจ	งานบริการการศึกษาฯ		400,000
	1.3 จำนวนหลักสูตรที่เป็นสหสาขาวิชา (Multi-disciplinary)	-	1	1.1.3 เปิดหลักสูตรที่เป็นสหสาขาวิชา (Multi-disciplinary)	- กิจกรรมการจัดทำหลักสูตรวิทยาศาสตร์มหบัณฑิต สาขาวิทยาศาสตร์นาโน และนาโนเทคโนโลยีให้ได้มาตรฐานตามเกณฑ์ TQF (กิจกรรมต่อเนื่อง ปี 53)	รองฯฝ่ายวิชาการฯ		

เป้าประสงค์	ตัวชี้วัดหน่วยงาน	Baseline	เป้าหมาย	กลยุทธ์หน่วยงาน	โครงการ/กิจกรรม	ผู้รับผิดชอบ	งบประมาณ	
		(53)	54				แผ่นดิน/อื่น	รายได้
	1.4 ระดับความพึงพอใจของนักศึกษาปีสุดท้ายและบัณฑิตใหม่ที่มีต่อคุณภาพหลักสูตร	-	4	1.1.4 เปิดหลักสูตรใหม่ให้ทันต่อการเปลี่ยนแปลงของโลก สอดคล้องกับความต้องการของสังคมและทิศทางการพัฒนาประเทศ จนถึงรองรับการพัฒนาวissenschaftและเทคโนโลยีในยุคที่ 4 ยุคแห่งโมเลกุล	4. โครงการเตรียมความพร้อมเปิดหลักสูตรใหม่ระดับบัณฑิตศึกษาและวิเคราะห์ความต้องการในการเปิดหลักสูตรระดับปริญญาตรี	งานนโยบาย แผนฯ		40,000
		-	4	1.1.5 ดำรงระดับความพึงพอใจของนักศึกษาปีสุดท้ายและบัณฑิตใหม่ที่มีต่อคุณภาพหลักสูตร	- กิจกรรมสำรวจระดับความพึงพอใจของนักศึกษาปีสุดท้ายและบัณฑิตใหม่ที่มีต่อคุณภาพหลักสูตร	งานบริการการศึกษาฯ		
1.2 มีการจัดการเรียนการสอนที่เหมาะสมกับกระบวนการเรียนรู้ที่มีประสิทธิภาพ	1.5 ร้อยละของนักศึกษาระดับบัณฑิตศึกษาที่เรียนแผนวิจัยต่อ นักศึกษาระดับบัณฑิตศึกษาทั้งหมด	-	100	1.2.1 ปรับปรุงหลักสูตรระดับบัณฑิตศึกษาให้เป็นหลักสูตรแผน ก. และหลักสูตรนานาชาติ	(4) โครงการเตรียมความพร้อมการเปิดหลักสูตรใหม่ระดับบัณฑิตศึกษาและวิเคราะห์ความต้องการในการเปิดหลักสูตรระดับปริญญาตรี	งานนโยบาย แผนฯ		
	1.6 สัดส่วนของหลักสูตรปริญญาตรี : บัณฑิตศึกษา (ไม่ใช่แผน ข) อัดลัษณ์คณะฯ	(50:50) 53.85 : 46.18	50:50	1.2.2 ส่งเสริมและสนับสนุนการเปิดหลักสูตร	(4) โครงการเตรียมความพร้อมการเปิดหลักสูตรใหม่ระดับบัณฑิตศึกษาและวิเคราะห์ความต้องการในการเปิดหลักสูตรระดับปริญญาตรี	งานนโยบาย แผนฯ		

เป้าประสงค์	ตัวชี้วัดหน่วยงาน	Baseline	เป้าหมาย	กลยุทธ์หน่วยงาน	โครงการ/กิจกรรม	ผู้รับผิดชอบ	งบประมาณ	
		(53)	54				แผ่นดิน/อื่น	รายได้
	1.7 ร้อยละของนักศึกษาใหม่ระดับปริญญาตรีที่เพิ่มขึ้นเพื่อเพิ่มสัดส่วนนักศึกษาด้านวิทยาศาสตร์และเทคโนโลยีต่อด้านสังคมศาสตร์(อัตลักษณ์คณะฯ)	(5) 2.17	5	1.2.3 กำหนดนโยบายในการรับนักศึกษาด้านวิทยาศาสตร์และเทคโนโลยีเพิ่มขึ้นให้ได้ตามเกณฑ์ของสกอ.	- กำหนดแผนการรับนักศึกษา	คณะกรรมการประจำคณะฯ		
	1.8 ร้อยละของนักศึกษาระดับบัณฑิตศึกษาที่ได้เข้าร่วมโครงการแลกเปลี่ยน หรือ ได้รับทุนวิจัยในต่างประเทศ	-	5	1.2.4 สร้างเครือข่ายความร่วมมือระดับบัณฑิตศึกษาทั้งในระดับชาติและนานาชาติ	- กิจกรรมส่งเสริม การแลกเปลี่ยน นักศึกษา ฝึกปฏิบัติงานวิจัย ณ ต่างประเทศ	งานบริการการศึกษา และงานบริการวิชาการฯ		
	1.9 ร้อยละของบทความวิทยานิพนธ์ปริญญาโทที่ดีพิมพ์เผยแพร่ทั้งในระดับชาติหรือระดับนานาชาติ	(100) 100	100	1.2.5 ส่งเสริมการนำเสนอผลงานทางวิชาการและผลงานวิจัยของนักศึกษาระดับบัณฑิตศึกษาทั้งในประเทศและต่างประเทศ	5. โครงการให้ทุนสนับสนุนการนำเสนอผลงานวิจัย และตีพิมพ์เผยแพร่	งานบริการการศึกษาฯ		190,000
	1.10 ร้อยละของบทความวิทยานิพนธ์ปริญญาเอกที่ดีพิมพ์เผยแพร่ทั้งในระดับชาติหรือระดับนานาชาติ	(100) 100	100	1.2.6 ส่งเสริมการนำเสนอผลงานทางวิชาการและผลงานวิจัยของนักศึกษาระดับบัณฑิตศึกษาทั้งในประเทศและต่างประเทศ	(5) โครงการให้ทุนสนับสนุนการนำเสนอผลงานวิจัย และตีพิมพ์เผยแพร่	งานบริการการศึกษาฯ		
	1.11 ร้อยละของอาจารย์ที่ได้รับการส่งเสริม พัฒนาด้านวิชาการ วิธีการสอน และการวัดผล ความรู้ด้านจรรยาบรรณอาจารย์	-	100	1.2.7 พัฒนาสมรรถนะ เส้นทางความก้าวหน้าในอาชีพ และแผนพัฒนาตนเองของบุคลากรสายวิชาการ	6.โครงการอบรมเชิงปฏิบัติการ ศึกษาดูงานเพื่อพัฒนาบุคลากรด้านการจัดการศึกษา 7. โครงการสัมมนาเชิงปฏิบัติการเรื่องจรรยาบรรณวิชาชีพคณาจารย์	งานบริการการศึกษาฯ		600,000 20,000

เป้าประสงค์	ตัวชี้วัดหน่วยงาน	Baseline	เป้าหมาย	กลยุทธ์หน่วยงาน	โครงการ/กิจกรรม	ผู้รับผิดชอบ	งบประมาณ	
		(53)	54				แผ่นดิน/อื่น	รายได้
	1.12 ร้อยละของอาจารย์ประจำที่มีตำแหน่งทางวิชาการ (สกอ.)	(36) 34.29	35	1.2.8 ส่งเสริมและสนับสนุนการผลิตตำราทางวิชาการ	- กิจกรรมสนับสนุนการเข้าสู่ตำแหน่งวิชาการ จากกองทุนสนับสนุนวิชาการ ในการสนับสนุนการตีพิมพ์เผยแพร่ผลงานและการให้เงินรางวัล ผู้ได้รับแต่งตั้งเข้าสู่ตำแหน่งวิชาการ	กองทุนสนับสนุนวิชาการ คณะวิทย์ฯ		

เป้าประสงค์	ตัวชี้วัดหน่วยงาน	Baseline	เป้าหมาย	กลยุทธ์หน่วยงาน	โครงการ/กิจกรรม	ผู้รับผิดชอบ	งบประมาณ	
		(53)	54				แผ่นดิน/อื่น	รายได้
	1.13 ร้อยละของอาจารย์ที่ขอตำแหน่งทางวิชาการต่ออาจารย์ที่มีคุณสมบัติครบที่จะขอตำแหน่งทางวิชาการ	-	5	1.2.9 สนับสนุนให้คณาจารย์สร้างผลงานทางวิชาการที่มีคุณภาพและขอตำแหน่งทางวิชาการ	- กิจกรรมสนับสนุนการเข้าสู่ตำแหน่งวิชาการ จากกองทุนสนับสนุนวิชาการ ในการสนับสนุนการตีพิมพ์เผยแพร่ผลงานและการให้เงินรางวัล ผู้ได้รับแต่งตั้งเข้าสู่ตำแหน่งวิชาการ	กองทุนสนับสนุนวิชาการ คณะวิทยาศาสตร์ฯ		
	1.14 ร้อยละของอาจารย์ที่ไปศึกษาต่อปริญญาเอก	-	3	1.2.10 ส่งเสริมและสนับสนุนให้อาจารย์ได้รับทุนเพื่อศึกษาต่อระดับปริญญาเอก	-กิจกรรมแสวงแหล่งทุนเพื่อพัฒนาเครือข่ายความร่วมมือด้านวิชาการกับต่างประเทศ รวมทั้งอาจารย์ให้ได้รับวุฒิปริญญาเอกเพิ่มขึ้น	งานบริการการศึกษา งานบริการวิชาการฯ		
	1.15 ร้อยละของอาจารย์ที่มีวุฒิการศึกษา ปริญญาเอก	(42) 41.90	45	1.2.11 กำหนดมาตรการเชิงรุกเพื่อแสวงหากณาจารย์ปริญญาเอก				
	1.16 ร้อยละของอาจารย์ที่ได้ทุนโครงการปริญญาเอกกาญจนาภิเษก (คปก.) หรือได้รับทุนจากหน่วยงานภายนอกระดับชาติ/นานาชาติ หรือได้รับการประกาศเกียรติคุณยกย่องในด้านวิชาการ วิชาชีพ ระดับชาติ/นานาชาติ	-	3	1.2.12 สนับสนุนให้คณาจารย์เข้าร่วมหรือเป็นอาจารย์ในโครงการทุนกาญจนาภิเษก(คปก.)	- กิจกรรมส่งเสริมและ สนับสนุนคณาจารย์เข้าร่วมหรือเป็นอาจารย์ในโครงการทุนกาญจนาภิเษก(คปก.) จากกองทุนสนับสนุนวิชาการ	กองทุนสนับสนุนวิชาการคณะวิทยาศาสตร์ฯ		
	1.17 จำนวนอาจารย์ที่ได้รับเชิญเป็น Visiting Professor/กรรมการ/ที่ปรึกษา/อื่นๆ ในต่างประเทศ	-	3	1.2.13 สร้างเครือข่ายความร่วมมือกับมหาวิทยาลัยทั้งในและต่างประเทศ เพื่อแลกเปลี่ยนอาจารย์และนักศึกษา	- กิจกรรมสนับสนุนค่าใช้จ่ายในการเดินทางเพื่อสร้างเครือข่ายความร่วมมือกับหน่วยงานต่างประเทศ	กองทุนสนับสนุนวิชาการคณะวิทยาศาสตร์ฯ		

เป้าประสงค์	ตัวชี้วัดหน่วยงาน	Baseline	เป้าหมาย	กลยุทธ์หน่วยงาน	โครงการ/กิจกรรม	ผู้รับผิดชอบ	งบประมาณ	
		(53)	54				แผ่นดิน/อื่น	รายได้
<p>1.3 บัณฑิตศึกษาศาสตร์มีคุณสมบัติที่สอดคล้องกับข้อกำหนด ได้แก่</p> <p>1.ด้านวิชาการ</p> <p>2.การแก้ไขปัญหาอย่างเป็นระบบ</p> <p>3.จิตสำนึกและทักษะในการเรียนรู้ตลอดชีวิต</p> <p>4.จริยธรรมศีลธรรมในการครองชีวิต</p> <p>5.จรรยาบรรณในวิชาชีพ</p> <p>6.ทักษะในการสื่อสารทั้งภาษาไทยและภาษาต่างประเทศ</p> <p>7.การใช้เทคโนโลยีสารสนเทศ</p>	1.18 ร้อยละของบัณฑิตระดับปริญญาตรีที่ ได้งานทำ หรือประกอบอาชีพอิสระภายในระยะเวลา 1 ปี	(80.5) 81.03	81	1.3.1 การสร้างมาตรฐานการผลิตบัณฑิตให้เป็นผู้มีความรู้ความสามารถทั้งด้านวิชาการและปฏิบัติการ	8.โครงการพัฒนาศักยภาพนักศึกษา ด้านวิชาการ	งานบริการการศึกษาฯ		250,000
	1.19 ร้อยละของนักศึกษาหรือศิษย์เก่าที่ได้รับการประกาศเกียรติคุณยกย่องในด้านวิชาการวิชาชีพ คุณธรรม จริยธรรม หรือรางวัลทางวิชาการ หรือด้านอื่นๆ ที่เกี่ยวข้องกับคุณภาพบัณฑิตในระดับชาติหรือระดับนานาชาติ	(0.075) 1.35	0.10	1.3.2 ให้บัณฑิตศึกษาศาสตร์เป็นผู้มีความรู้ความสามารถด้านวิชาการมีความคิดสร้างสรรค์ มีคุณธรรม จริยธรรมสามารถประกอบอาชีพทั้งในหน่วยงานและมีกิจการส่วนตัว	9. โครงการศึกษาคูงานของนักศึกษา เพื่อพัฒนาวิสัยทัศน์และการประยุกต์งานวิชาการด้วยประสบการณ์จริง	งานบริการการศึกษาฯ		400,000
	1.20 ร้อยละของกิจกรรมพัฒนานักศึกษาด้านวิชาการหรือด้านคุณธรรมจริยธรรม (อัตลักษณ์คณะฯ)	-	50	1.3.3 ส่งเสริมกิจกรรมนักศึกษาด้านวิชาการและด้านคุณธรรมจริยธรรม	10. โครงการปฐมนิเทศนักศึกษาใหม่	งานบริการการศึกษาฯ		40,000
					11. โครงการปัจฉิมนิเทศก่อนสำเร็จการศึกษา	งานบริการการศึกษาฯ		40,000
					12. โครงการพัฒนานักศึกษาด้านการกีฬาและนันทนาการ	งานบริการการศึกษาฯ		110,000
					13. โครงการพัฒนานักศึกษาทุนเรียนต่อปริญญาตรีแห่งประเทศไทย	รองฯฝ่ายวิชาการฯ	10,000	
					14. โครงการอบรม เสริมสร้างบุคลิกภาพและคุณธรรมจริยธรรมแก่นักศึกษา	งานบริการการศึกษาฯ		20,000

เป้าประสงค์	ตัวชี้วัดหน่วยงาน	Baseline	เป้าหมาย	กลยุทธ์หน่วยงาน	โครงการ/กิจกรรม	ผู้รับผิดชอบ	งบประมาณ	
		(53)	54				แผ่นดิน/อื่น	รายได้
	1.21 ร้อยละหลักสูตรที่มีกิจกรรมเผยแพร่ผลงานและประชาสัมพันธ์หลักสูตร (อัตลักษณ์คณะฯ)	(100)	100	1.3.4 กำหนดนโยบายในการรับนักศึกษาที่มีคุณภาพเพิ่มขึ้น	15. โครงการประชาสัมพันธ์หลักสูตรและเปิดบ้านวิทยาศาสตร์	งานบริการการศึกษาฯ	450,000	50,000
		100						
	1.22 ร้อยละของผู้สำเร็จการศึกษาที่ได้งานทำตรงสาขา	(82)	81	1.3.5 เพิ่มประสิทธิภาพของการเรียนการสอนที่เน้นผู้เรียนเป็นสำคัญ	16. โครงการสัมมนาเชิงปฏิบัติการเสริมทักษะผู้สอนทางปฏิบัติการเน้นผู้เรียนเป็นสำคัญ	งานบริการการศึกษาฯ		30,000
		78						
	1.23 ร้อยละของระดับความพึงพอใจต่อสถาบันอุดมศึกษาของนิสิตนักศึกษา	(85)	85	1.3.6 จัดกระบวนการเรียนการสอนให้สอดคล้องกับ พ.ร.บ. การศึกษาที่เน้นผู้เรียนเป็นสำคัญ และเชื่อมโยงกับภูมิปัญญาท้องถิ่น	18. โครงการอบรมเพื่อพัฒนาทักษะการเรียนรู้ของนักศึกษา	งานบริการการศึกษาฯ		350,000
					19. โครงการสนับสนุนและส่งเสริมการศึกษาตามความต้องการพื้นฐานของนักศึกษา			
				17. โครงการให้ทุนการศึกษา	งานบริการการศึกษาฯ		150,000	

แผนปฏิบัติการราชการ ประจำปีงบประมาณ 2554

คณะวิทยาศาสตร์ มหาวิทยาลัยแม่โจ้

ยุทธศาสตร์ ที่ 2 ความเป็นเลิศด้านการวิจัยและนวัตกรรม

เป้าประสงค์	ตัวชี้วัดหน่วยงาน	Baseline	เป้าหมาย	กลยุทธ์หน่วยงาน	โครงการ/กิจกรรม	ผู้รับผิดชอบ	งบประมาณ	
		(53)	54				แผ่นดิน/อื่น	รายได้
งบประมาณสำหรับดำเนินการตามประเด็นยุทธศาสตร์							75,000	1,080,000
2.1 ส่งเสริมการวิจัยทุกระดับ ตั้งแต่การวิจัยพื้นฐาน จนถึง การวิจัยประยุกต์สู่ระดับอุตสาหกรรม	2.1 ร้อยละของโครงการวิจัยด้านการเกษตรและที่เกี่ยวข้องกับด้านการเกษตรต่อโครงการวิจัยทั้งหมด	-	50	2.1.1 เป็นองค์กรแห่งการเรียนรู้ด้าน วิทยาศาสตร์และเทคโนโลยี	1. โครงการพัฒนาและส่งเสริม งานวิจัยและสร้างความร่วมมือ ด้านการวิจัยระหว่างหน่วยงาน ภายในและภายนอก	งานบริการวิชาการฯ		480,000
	2.2 ร้อยละของผลงานวิจัยหรืองาน สร้างสรรค์ที่เกี่ยวข้องด้านการเกษตรที่ นำไปใช้อันก่อให้เกิดประโยชน์อย่าง ชัดเจนในระดับท้องถิ่น ระดับชาติ และ ระดับนานาชาติ ต่องานวิจัยหรืองาน สร้างสรรค์ที่นำมาใช้ประโยชน์ทั้งหมด	-	50	2.1.2 กำหนดทิศทางดำเนินการวิจัย ทางวิทยาศาสตร์และเทคโนโลยีให้ สอดคล้องกับความรู้ความสามารถ และความต้องการในการพัฒนา ท้องถิ่นและประเทศชาติ	(1) โครงการพัฒนาและส่งเสริม งานวิจัยและสร้างความร่วมมือ ด้านการวิจัยระหว่างหน่วยงาน ภายในและภายนอก	งานบริการวิชาการฯ		
2.2 พัฒนาระบบบริหารงานวิจัย ให้บูรณาการกับการเรียนการสอน และการบริการวิชาการแก่สังคม	2.3 ร้อยละของงานวิจัยหรืองาน สร้างสรรค์ที่นำมาใช้ประโยชน์ต่อ อาจารย์ประจำและนักวิจัยประจำ	(20) 18.90	20	2.2.1 พัฒนาศักยภาพนักวิจัยเพื่อ นำไปสู่การผลิตงานวิจัยที่มีคุณภาพ	2. โครงการจัดสรรทุนวิจัยแก่ คณาจารย์และนักวิจัย	งานบริการวิชาการฯ		400,000

เป้าประสงค์	ตัวชี้วัดหน่วยงาน	Baseline	เป้าหมาย	กลยุทธ์หน่วยงาน	โครงการ/กิจกรรม	ผู้รับผิดชอบ	งบประมาณ	
		(53)	54				แผ่นดิน/อื่น	รายได้
	2.4 ร้อยละของงานวิจัย หรืองานสร้างสรรค์ที่ตีพิมพ์ เผยแพร่ ในระดับชาติหรือระดับนานาชาติ ต่ออาจารย์ประจำและ/หรือนักวิจัยประจำ	(59.41)5 5.06	60	2.2.2 สนับสนุนการเผยแพร่งานวิจัยในระดับนานาชาติระดับประเทศ และถ่ายทอดสู่ชุมชน	3.โครงการส่งเสริมการตีพิมพ์ เผยแพร่และนำเสนอผลงานวิจัย และบทความทางวิชาการ	งานบริการวิชาการฯ		100,000
	2.5 ร้อยละบทความวิจัยที่ได้รับการอ้างอิง(Citation)ใน Refereed journal หรือในฐานะข้อมูลระดับระดับชาติหรือระดับนานาชาติต่ออาจารย์ประจำและนักวิจัยประจำ	(20) 17.14	20	2.2.3 สร้างแรงจูงใจ/สนับสนุนการวิจัย เพื่อสร้างงานวิจัยที่มีคุณภาพ	4.โครงการส่งเสริมและสนับสนุน ให้นักวิชาการผลิตผลงานวิจัยในระดับอุตสาหกรรม	งานบริการวิชาการฯ		100,000
					5. โครงการอบรมเชิงปฏิบัติการ เรื่อง การจัดจำแนกสายพันธุ์ สิ่งมีชีวิตด้วยเครื่องหมายโมเลกุล	สาขาวิชา เทคโนโลยีชีวภาพ	75,000	
	2.6 จำนวนผลงานวิจัยและงานสร้างสรรค์ที่ได้รับการจดทะเบียน สิทธิบัตรหรืออนุสิทธิบัตร	(3) -	3	2.2.4 ส่งเสริมและสนับสนุน วิชาการผลิตงานวิจัยและนวัตกรรม	(4) โครงการส่งเสริมและสนับสนุนให้นักวิชาการผลิต ผลงานวิจัยในระดับอุตสาหกรรม	งานบริการวิชาการฯ		
	2.7 จำนวนองค์กร กลุ่มเกษตรกรที่นำความรู้ไปพัฒนาด้านการเกษตร และ/หรือ พัฒนาผลิตภัณฑ์เกษตรในรูปแบบ วิสาหกิจชุมชน	-	1	2.2.5 สนับสนุนและส่งเสริมให้เกิดความเข้มแข็งการวิจัยด้านการเกษตร เชิงบูรณาการทุกศาสตร์ ที่สอดคล้อง กับความต้องการของภูมิภาคและประเทศ	- กิจกรรมการให้ความรู้ด้านการวิจัยทางการเกษตรแก่องค์กร ภายนอก	งานบริการวิชาการฯ		

เป้าประสงค์	ตัวชี้วัดหน่วยงาน	Baseline	เป้าหมาย	กลยุทธ์หน่วยงาน	โครงการ/กิจกรรม	ผู้รับผิดชอบ	งบประมาณ	
		(53)	54				แผ่นดิน/อื่น	รายได้
	2.8 มีระบบและกลไกการพัฒนา งานวิจัยและงานสร้างสรรค์	-	มี	2.2.6 ปรับปรุงระเบียบรองรับ งานวิจัยเพื่อความคล่องตัว	- กิจกรรมการกำหนดหลักเกณฑ์ การสนับสนุนค่าใช้จ่ายและ ค่าตอบแทนในการเผยแพร่ ผลงานวิจัย	งานบริการวิชาการฯ คณะกรรมการวิจัย คณะวิทย์		
	2.9 มีระบบและกลไกการจัดการ ความรู้จากงานวิจัยหรืองานสร้างสรรค์	-	มี	2.2.7 เพิ่มประสิทธิภาพการบริหาร จัดการงานวิจัยเพื่อสนับสนุนการวิจัย เช่น ขั้นตอนการส่งข้อเสนอ โครงการ / การรับทุนวิจัย / การ เบิกจ่ายงบประมาณ / ขั้นตอนการ ติดตามประเมินผลโครงการวิจัย ให้ รวดเร็วและสร้างความพึงพอใจแก่นักวิจัย	- กิจกรรมการจัดการความรู้ด้าน งานวิจัย	งานบริการวิชาการฯ		

แผนปฏิบัติการประจำปีงบประมาณ 2554
คณะวิทยาศาสตร์ มหาวิทยาลัยแม่โจ้

ยุทธศาสตร์ ที่ 3. การบูรณาการองค์ความรู้ที่เพิ่มศักยภาพและขีดสมรรถนะของชุมชน

เป้าประสงค์	ตัวชี้วัดหน่วยงาน	Baseline	เป้าหมาย	กลยุทธ์หน่วยงาน	โครงการ/กิจกรรม	ผู้รับผิดชอบ	งบประมาณ	
		53	54				แผ่นดิน/อื่น	รายได้
งบประมาณสำหรับดำเนินการตามประเด็นยุทธศาสตร์							2,967,800	245,000
3.1 การบริการวิชาการแก่สังคมทั้งจากผู้เชี่ยวชาญเฉพาะทาง และการร่วมมือกับองค์กรอื่นที่เกี่ยวข้องกับการประยุกต์วิทยาศาสตร์ ตลอดจนการจัดการศึกษาและการถ่ายทอดความรู้ทุกระดับชั้น	3.1 จำนวนแหล่งให้บริการวิชาการและวิชาชีพที่ได้รับการยอมรับในระดับชาติหรือระดับนานาชาติ(สมศ.)	(4) 3	4	3.1.1 สร้างความร่วมมือกับองค์กรภายนอกด้านการพัฒนา การเรียนการสอนและการจัดการศึกษาทุกระดับ ตลอดจนการถ่ายทอดเทคโนโลยีหรืออบรมเชิงปฏิบัติการแก่ชุมชน	1. โครงการสนับสนุนเวทีการแข่งขันด้านวิทยาศาสตร์และเทคโนโลยี	งานบริการวิชาการฯ	40,000	50,000
					2. โครงการพัฒนาศูนย์เรียนรู้เพื่อผู้ชุมชน	งานบริการวิชาการฯ	100,000	10,000
					3. โครงการอบรมเชิงปฏิบัติการหลักสูตรระบบคุณภาพห้องปฏิบัติการตามมาตรฐานสากล ISO/IEC 17025	งานนโยบาย แผนฯ	100,000	
	3.2 จำนวนขอข่ายที่ได้รับรองระบบมาตรฐานสากลของห้องปฏิบัติการเพิ่มขึ้น	(1) N/A	1	3.1.2 พัฒนาห้องห้องปฏิบัติการเพื่อเป็นต้นแบบแก่ชุมชน	4. โครงการเตรียมความพร้อมในการจัดตั้งหน่วยบริการและวิเคราะห์ทางวิทยาศาสตร์และเทคโนโลยี	งานบริการวิชาการฯ		50,000
	3.3 ระดับผลการเรียนรู้และเสริมสร้างความเข้มแข็งของชุมชนภายนอก	-	5	3.1.3 แสวงหาความร่วมมือด้านบริการวิชาการกับองค์กรภายในและภายนอก (องค์กรท้องถิ่น/การศึกษานอกโรงเรียน)	5. โครงการอบรมสัมมนาค่ายวิทยาศาสตร์สำหรับนักเรียน	งานบริการวิชาการฯ	100,000	35,000

เป้าประสงค์	ตัวชี้วัดหน่วยงาน	Baseline	เป้าหมาย	กลยุทธ์หน่วยงาน	โครงการ/กิจกรรม	ผู้รับผิดชอบ	งบประมาณ	
		53	54				แผ่นดิน/อื่น	รายได้
	3.4 ร้อยละของโครงการหรือกิจกรรมบริการวิชาการและวิชาชีพที่ตอบสนองความต้องการพัฒนาและเสริมสร้างความเข้มแข็งของสังคม ชุมชนประเทศชาติหรือนานาชาติต่ออาจารย์ประจำและนักวิจัยประจำ(สกอ.)	(50) 55.42	55	3.1.4 ส่งเสริมการเรียนรู้และเสริมสร้างความเข้มแข็งของชุมชน	6. โครงการแม่ฮ่องสอนไอทีวัลเลย์	อาจารย์ชลิตดา มัชฌมบุรุษ	527,800	
	3.5 ร้อยละของอาจารย์ประจำที่เป็นที่ปรึกษาเป็นกรรมการวิทยานิพนธ์ภายนอกสถาบัน เป็นกรรมการวิชาการและกรรมการวิชาชีพในระดับชาติหรือระดับนานาชาติต่ออาจารย์ประจำ (สกอ.)	(55) 46.67	60	3.1.5 สนับสนุนการนำความรู้และประสบการณ์จากการบริการวิชาการและวิชาชีพมาใช้ในการพัฒนาการเรียนการสอนและการวิจัย	7. โครงการอบรมครูวิทยาศาสตร์	งานบริการวิชาการฯ	2,000,000	
	3.6 ร้อยละของผลงานวิชาการที่ได้รับการจัดลิขสิทธิ์และ/หรือ ได้รับรองคุณภาพจากหน่วยงานที่เชื่อถือได้ต่ออาจารย์ประจำและ/หรือนักวิจัยประจำ	(126.5) 120.22	110	3.1.6 ส่งเสริมและสนับสนุนการผลิตผลงานวิชาการที่มีคุณภาพไปสู่การจัดลิขสิทธิ์	8. โครงการอบรมและถ่ายทอดเทคโนโลยีสู่สังคม	งานบริการวิชาการฯ	100,000	50,000

เป้าประสงค์	ตัวชี้วัดหน่วยงาน	Baseline	เป้าหมาย	กลยุทธ์หน่วยงาน	โครงการ/กิจกรรม	ผู้รับผิดชอบ	งบประมาณ	
		53	54				แผ่นดิน/อื่น	รายได้
	3.7 ร้อยละความพึงพอใจของผู้รับบริการ/หน่วยงาน/องค์กรที่รับบริการวิชาการและวิชาชีพต่อประโยชน์จากการบริการ	(85) N/A	85	3.1.7 สร้างร่องค้ความรู้ด้านการเกษตรในเชิงรุกเพื่อชี้นำทิศทางแก้สังคม	9. โครงการพัฒนาศักยภาพบุคลากรสายสนับสนุนเข้าอบรมทางด้านบริการวิชาการ	งานบริการวิชาการฯ		50,000

แผนปฏิบัติการประจำปีงบประมาณ 2554
คณะวิทยาศาสตร์ มหาวิทยาลัยแม่โจ้

ยุทธศาสตร์ ที่ 4. การดำรงศิลปวัฒนธรรมและรักษาระบบนิเวศของทรัพยากรธรรมชาติ

เป้าประสงค์	ตัวชี้วัดหน่วยงาน	Baseline	เป้าหมาย	กลยุทธ์หน่วยงาน	โครงการ/กิจกรรม	ผู้รับผิดชอบ	งบประมาณ	
		53	54				แผ่นดิน/อื่น	รายได้
งบประมาณสำหรับดำเนินการตามประเด็นยุทธศาสตร์							-	90,000
4.1 คณะมีกิจกรรมทำนุบำรุงและ กิจกรรมประยุกต์องค์ความรู้ทาง วิทยาศาสตร์ในงานทำนุบำรุง ศิลปวัฒนธรรม	4.1. ระดับความสำเร็จของระบบและ กลไกในการส่งเสริมสนับสนุนให้ ศิลปะและวัฒนธรรมเป็นส่วนหนึ่ง ของวิถีชีวิตในสถาบัน(สมศ.)	-	5	4.1.1. ปลูกฝังและสร้างค่านิยมความรัก และภาคภูมิใจในคณะ	1. โครงการไหว้ครูประจำปี	งานบริการการศึกษาฯ		10,000
				4.1.2. สนับสนุนให้บุคลากรและ นักศึกษามีส่วนร่วมในการส่งเสริมและ พัฒนาการทำนุบำรุงศิลปวัฒนธรรม	2. โครงการทำบุญ สืบสาน ประเพณีและวัฒนธรรมไทย	งานบริหารและธุรการ		25,000
				4.1.3. ปลูกฝังให้บุคลากรและนักศึกษา เห็นความสำคัญของการอนุรักษ์พัฒนา และสร้างเสริมศิลปวัฒนธรรม	3. โครงการมูทิตาจิตอาจารย์ผู้ เกษียณอายุ คณะวิทยาศาสตร์	งานบริหารและธุรการ		10,000

เป้าประสงค์	ตัวชี้วัดหน่วยงาน	Baseline	เป้าหมาย	กลยุทธ์หน่วยงาน	โครงการ/กิจกรรม	ผู้รับผิดชอบ	งบประมาณ	
		53	54				แผ่นดิน/อื่น	รายได้
	4.2. ร้อยละความพึงพอใจของชุมชน ต่อกิจกรรมด้านการทำนุบำรุง ศิลปวัฒนธรรม ศาสนา ภูมิปัญญา ท้องถิ่น และการรักษาระบบนิเวศของ ทรัพยากรธรรมชาติ	(80) 99.23	80	4.1.4. สร้างเครือข่ายกับองค์กรท้องถิ่น ชุมชนในการพัฒนาสภาพแวดล้อมให้ดีขึ้น	4. โครงการให้ทุนวิจัยด้านภูมิ ปัญญาท้องถิ่น ศิลปวัฒนธรรม และสิ่งแวดล่อม	งานบริการวิชาการฯ		40,000
					5. โครงการพัฒนาฐานข้อมูล ด้านทำนุบำรุงศิลปวัฒนธรรม	งานบริหารและธุรการ		5,000

แผนปฏิบัติการราชการ ประจำปีงบประมาณ 2554

คณะวิทยาศาสตร์ มหาวิทยาลัยแม่โจ้

ยุทธศาสตร์ ที่ 5. พัฒนาระบบการบริหารจัดการที่มีประสิทธิภาพโดยยึดหลักธรรมาภิบาล

เป้าประสงค์	ตัวชี้วัดหน่วยงาน	Baseline	เป้าหมาย	กลยุทธ์หน่วยงาน	โครงการ/กิจกรรม	ผู้รับผิดชอบ	งบประมาณ	
		53	54				แผ่นดิน/อื่น	รายได้
งบประมาณสำหรับดำเนินการตามประเด็นยุทธศาสตร์							310,000	757,000
5.1 คณะมีการจัดโครงสร้างพื้นฐานที่ดีทั้งปัจจัยเกื้อหนุนทางกายภาพ และระบบการบริหารจัดการรองรับการเรียนการสอน และการบริหารองค์กร	5.1 ระดับความสำเร็จของแผนพัฒนาบุคลากรของคณะวิทยาศาสตร์	-	5	5.1.1 พัฒนาและปรับปรุงระบบบริหารทรัพยากรมนุษย์ที่มุ่งเน้นผลสัมฤทธิ์ของคณะฯ	- ดำเนินการตามแผนพัฒนาบุคลากร 4 ปี ของคณะฯ	งานนโยบาย แผนฯ		
				5.1.2 ปรับปรุงกระบวนการและระบบบริหาร เพื่อลดขั้นตอนและระยะเวลาในการปฏิบัติราชการ	1.โครงการ KM คณะวิทยาศาสตร์	งานบริการวิชาการฯ	50,000	60,000
				5.1.3 พัฒนาคณาจารย์สนับสนุนให้มีความรู้ด้านบริหารจัดการเพื่อเพิ่มขีดความสามารถในการปฏิบัติงาน	2.โครงการเสริมสร้างสมรรถภาพในการปฏิบัติงาน	เลขานุการคณะฯ		32,000
				3.โครงการอบรม ศึกษาดูงานเพื่อพัฒนาประสิทธิภาพในการปฏิบัติงาน	เลขานุการคณะฯ	100,000	200,000	

เป้าประสงค์	ตัวชี้วัดหน่วยงาน	Baseline	เป้าหมาย	กลยุทธ์หน่วยงาน	โครงการ/กิจกรรม	ผู้รับผิดชอบ	งบประมาณ	
		53	54				แผ่นดิน/อื่น	รายได้
5.2 เพื่อเพิ่มประสิทธิภาพของทรัพยากรทั้งด้านบุคคล สถานที่ และอุปกรณ์ต่างๆ ให้เกิดประโยชน์สูงสุด	5.2. ระดับความสำเร็จของการพัฒนาระบบฐานข้อมูล	-	5	5.2.1 จัดการ/จัดหานวัตกรรมเพื่อการบริหารจัดการให้มีประสิทธิภาพ	4.โครงการพัฒนาระบบฐานข้อมูล ด้านเทคโนโลยีสารสนเทศ	คณบดี		30,000
	5.3. ระดับความสำเร็จของการพัฒนาระบบฐานข้อมูล อุดมศึกษาด้านนันทศึกษานุเคราะห์ หลักสูตรและการเงินอุดมศึกษา และระบบภาวะการมีงานทำของบัณฑิต	(5) N/A	5	5.2.2 พัฒนาระบบสารสนเทศเพื่อการเรียนการสอน การบริหาร ระบบการสื่อสารภายในคณะ และการจัดหาปัจจัยเกื้อหนุนเพื่อพัฒนาระบบการเรียนการสอน	6.โครงการสนับสนุนการผลิตสื่อการเรียนการสอน	งานบริการการศึกษาฯ		100,000
					7.โครงการปรับปรุงห้องสมุด	งานบริการการศึกษาฯ		100,000
					8.โครงการปรับปรุงอาคาร สถานที่เพื่อเพิ่มประสิทธิภาพในการทำงาน	เลขานุการคณะฯ		100,000
	5.4. ผลการประกันคุณภาพการศึกษาภายในของคณะวิทยาศาสตร์	2.34	5 (ดีมาก)	5.2.3 พัฒนาระบบการประกันคุณภาพเพื่อเตรียมความพร้อมกับการประเมินคุณภาพ	9.โครงการกิจกรรม 5 ส	งานบริหารและธุรการ		15,000
					10.โครงการประกันคุณภาพการศึกษา	งานนโยบาย แผนฯ	80,000	20,000
5.5. ประสิทธิภาพและผลลัพธ์ของการประกันคุณภาพภายใน	-	ดี	5.2.4 พัฒนาระบบประกันคุณภาพที่ก่อให้เกิดการพัฒนาคุณภาพการศึกษาอย่างต่อเนื่อง	(10) โครงการประกันคุณภาพการศึกษา	งานนโยบาย แผนฯ			

เป้าประสงค์	ตัวชี้วัดหน่วยงาน	Baseline	เป้าหมาย	กลยุทธ์หน่วยงาน	โครงการ/กิจกรรม	ผู้รับผิดชอบ	งบประมาณ	
		53	54				แผ่นดิน/อื่น	รายได้
	5.6. ผลการดำเนินงานตามคำ รับรองการปฏิบัติราชการ ของ คณะวิทยาศาสตร์	-	ดี	5.2.5 ส่งเสริมให้บุคลากรมีความรู้ และความเข้าใจในการติดตามและ วิเคราะห์ผลการปฏิบัติราชการตาม คำรับรองการปฏิบัติราชการ	11. โครงการพัฒนาผู้บริหาร	รองฯ ฝ่ายยุทธศาสตร์ฯ		50,000
					12. โครงการประชุม สัมมนาดำเนินงาน แผนและติดตามประเมินผล	งานนโยบาย แผนฯ	80,000	20,000
					13. โครงการประชุมบุคลากร	งานบริหารและธุรการ		30,000
	5.7 ระดับความสำเร็จในการนำ ผลประเมินไปใช้พัฒนาคุณภาพ สถาบัน	-	ดี	5.2.6 พัฒนาระบบและกลไกในการ ดำเนินการประกันคุณภาพ และ ติดตาม วิเคราะห์ผลการปฏิบัติ ราชการตามคำรับรองการปฏิบัติ	- กิจกรรมส่งเสริมความร่วมมือใน การประกันคุณภาพการศึกษากับ หน่วยงานภายในและภายนอก	งานนโยบาย แผนฯ		